

Dell OptiPlex 3020–Küçük Form Faktörü Kullanıcı El Kitabı

Resmi Model: D08S
Resmi Tip: D08S001



Notlar, Dikkat Edilecek Noktalar ve Uyarılar



NOT: NOT, bilgisayarınızı daha iyi kullanmanızı sağlayan önemli bilgileri anlatır.



DİKKAT: DİKKAT, donanımda olabilecek hasarları ya da veri kaybını belirtir ve bu sorunun nasıl önleneceğini anlatır.



UYARI: UYARI, meydana gelebilecek olası maddi hasar, kişisel yaralanma veya ölüm tehlikesi anlamına gelir.

© 2013 Dell Inc. Tüm Hakları Saklıdır.

Bu metinde kullanılan ticari markalar: Dell™, DELL logosu, Dell Precision™, Precision ON™, ExpressCharge™, Latitude™, Latitude ON™, OptiPlex™, Venue™, Vostro™ ve Wi-Fi Catcher™ Dell Inc.'nin ticari markalarıdır. Intel®, Pentium®, Xeon®, Core™, Atom™, Centrino® ve Celeron® Intel Corporation'ın ABD ve diğer ülkelerdeki tescilli ticar markaları veya ticari markalarıdır. AMD®, Advanced Micro Devices, Inc.'nin tescilli ticari markası ve AMD Opteron™, AMD Phenom™, AMD Sempron™, AMD Athlon™, ATI Radeon™ ve ATI FirePro™ da ticari markalarıdır. Microsoft®, Windows®, MS-DOS®, Windows Vista®, Windows Vista başlat düğmesi ve Office Outlook® Microsoft Corporation'ın ABD ve/veya diğer ülkelerdeki ticari markaları veya tescilli ticari markalarıdır. Blu-ray Disc™ Blu-ray Disc Association'ın (BDA) sahip olduğu bir ticari markadır ve disklerde ve oynatıcılarda kullanım için lisanslıdır. Bluetooth® sözcüğü markası tescilli bir ticari marka olup Bluetooth® SIG, Inc.'e aittir ve böyle bir markanın Dell Inc. tarafından kullanımı lisansa tabidir. Wi-Fi® Wireless Ethernet Compatibility Alliance, Inc.'nin tescilli ticari markasıdır.

İçindekiler

1 Bilgisayarınızda Çalışma.....	5
Bilgisayarınızın İçinde Çalışmaya Başlamadan Önce.....	5
Bilgisayarınızı Kapatma.....	6
Bilgisayarınızda Çalıştıktan Sonra.....	6
2 Bileşenleri Takma ve Çıkarma.....	9
Önerilen Araçlar.....	9
Sisteme Genel Bakış.....	9
İç görünüş.....	9
Kapağı Çıkarma.....	11
Kapağı Takma.....	11
Ön Çerçeveyi Çıkarma.....	12
Ön Çerçeveyi Takma.....	12
Genişletme Kartını Çıkarma.....	12
Genişletme Kartını Takma.....	14
Optik Sürücüyü Çıkarma.....	14
Optik Sürücüyü Takma.....	15
Sürücü Kafesini Çıkarma.....	15
Sürücü Kafesini Takma.....	16
Sabit Sürücüyü Çıkarma.....	17
Sabit Sürücüyü Takma.....	17
Hoparlörü Çıkarma.....	18
Hoparlörü Takma.....	19
Bellek Modülü Yönergeleri.....	19
Belleği Çıkarma.....	20
Belleği Takma.....	20
Sistem Fanını Çıkarma.....	20
Sistem Fanını Takma.....	21
Güç Anahtarını Çıkarma.....	21
Güç Düğmesini Takma.....	22
G/Ç Panelini Çıkarma.....	23
G/Ç Panelini Takma.....	24
Güç Kaynağını Çıkarma.....	24
Güç Kaynağını Takma.....	27
Düğme Pili Çıkarma.....	27
Düğme Pili Takma.....	28
Isı Emici Aksamını Çıkarma.....	28
Isı Emici Aksamını Takma.....	29


İşlemciyi Çıkarma.....	29
İşlemciyi Takma.....	30
İzinsiz Girişi Önleme Anahtarını Çıkarma.....	30
İzinsiz Girişi Önleme Anahtarını Takma.....	31
Sistem Kartı Bileşenleri.....	31
Sistem Kartını Çıkarma.....	32
Sistem Kartını Takma.....	34
3 Sistem Kurulumu.....	35
Boot Sequence (Önyükleme Sırası).....	35
Navigasyon Tuşları.....	35
Sistem Kurulum Seçenekleri.....	36
BIOS'u Güncelleştirme	44
Unutulmuş Parolayı Silme.....	45
CMOS'u temizleme.....	45
Sistem ve Kurulum Parolası.....	45
Bir Sistem Parolası ve Kurulum Parolası Atama.....	46
Mevcut Bir Sistem Ve/Veya Kurulum Parolasını Silme Veya Değişirme.....	46
Sistem Parolasını Devre Dışı Bırakma.....	47
4 Tanılamalar.....	49
Gelişmiş Yükleme Öncesi Sistem Değerlendirmesi (ePSA) Tanılamaları.....	49
5 Bilgisayarınızda Sorun Giderme.....	51
Güç LED'i Tanılaması.....	51
Sesli Uyarı Kodu.....	52
Hata İletileri.....	52
6 Teknik Özellikler.....	57
7 Contacting Dell.....	61


Bilgisayarınızda Çalışma


Bilgisayarınızın İçinde Çalışmaya Başlamadan Önce


Bilgisayarınızı potansiyel hasardan korumak ve kişisel güvenliğinizi sağlamak için aşağıdaki güvenlik yönergelerini uygulayın. Aksi belirtilmedikçe, bu belgedeki her prosedür aşağıdaki koşulların geçerli olduğunu varsaymaktadır:


- Bilgisayarınızla birlikte gelen güvenlik bilgilerini okudunuz.
- Çıkarma prosedürü ters sırayla uygulanarak bir bileşen değiştirilebilir veya (ayrıca satın alınmışsa) takılabilir.


 **UYARI:** Bilgisayarınızın içinde çalışmadan önce bilgisayarınızla gönderilen güvenlik bilgilerini okuyun. Diğer en iyi güvenlik uygulamaları bilgileri için www.dell.com/regulatory_compliance adresindeki Yasal Uygunluk Ana Sayfası'na danışın.

 **DİKKAT:** Pek çok tamir işlemi yalnızca sertifikalı servis teknisyeni tarafından gerçekleştirilmelidir. Sorun giderme işlemlerini ve basit tamirleri sadece ürün belgenizde belirtildiği gibi veya destek ekibinin çevrimiçi olarak ya da telefonla belirttiği gibi gerçekleştirmelisiniz. Dell tarafından yetkilendirilmemiş servisten kaynaklanan zararlar, Dell garantisi kapsamında değildir. Ürünle birlikte gelen güvenlik talimatlarını okuyun ve uygulayın.

 **DİKKAT:** Elektrostatik boşalmı önlemek için, bir bilek topraklama kayışı kullanarak ya da bilgisayarın arkasındaki konektör gibi boyanmamış metal yüzeylere sık sık dokunarak kendinizi topraklayın.

 **DİKKAT:** Bileşenlere ve kartlara dikkatle muamele edin. Bir kartın üzerindeki bileşenlere veya kontaklara dokunmayın. Kartları kenarlarından veya metal montaj braketinden tutun. İşlemci gibi bileşenleri pimlerinden değil kenarlarından tutun.

 **DİKKAT:** Bir kabloyu çıkardığınızda, konektörünü veya çekme tırnağını çekin. Bazı kablolarda kilitleme tırnağı olan konektörler bulunur; bu tür bir kabloyu çıkarıyorsanız kabloyu çıkarmadan önce kilitleme tırnaklarına bastırın. Konektörleri ayırdığınızda, konektör pimlerinin eğilmesini önlemek için bunları eşit şekilde hizalanmış halde tutun. Ayrıca, bir kabloyu bağlamadan önce her iki konektörün de doğru biçimde yönlendirildiğinden ve hizalandığından emin olun.

 **NOT:** Bilgisayarınızın ve belirli bileşenlerin rengi bu belgede gösterilenden farklı olabilir.

Bilgisayara zarar vermektan kaçınmak için, bilgisayarın içinde çalışmaya başlamadan önce aşağıdaki adımları uygulayın.

1. Bilgisayar kapağının çizilmesini önlemek için, çalışma yüzeyinin düz ve temiz olmasını sağlayın.
2. Bilgisayarınızı kapatın (bkz. Bilgisayarınızı Kapatma).

 **DİKKAT:** Ağ kablolarını çıkarmak için, önce kabloyu bilgisayarınızdan ve ardından ağ aygıtından çıkarın.

3. Tüm ağ kablolarını bilgisayardan çıkarın.
4. Bilgisayarınızı ve tüm bağlı aygıtları elektrik prizlerinden çıkarın.
5. Sistem kartını topraklamak için, sistem bağlantısı yokken güç düğmesini basılı tutun.

6. Kapağı çıkarın.



DİKKAT: Bilgisayarınızın içindeki herhangi bir şeye dokunmadan önce, bilgisayarın arkasındaki metal gibi boyanmamış metal bir yüzeye dokunarak kendinizi topraklayın. Çalışırken, dahili bileşenlere zarar verebilecek olan statik elektriği dağıtmak için düzenli olarak boyanmamış metal yüzeylere dokununuz.

Bilgisayarınızı Kapatma



DİKKAT: Veri kaybını önlemek için, bilgisayarınızı kapatmadan önce tüm açık dosyaları kaydedip kapatın ve açık programlardan çıkın.

1. İşletim sistemini kapatın:

– Windows 8'de:

* Dokunma özelliği etkin bir aygıt kullanarak:

a. Parmağınızı ekranın sağ kenarından doğru sürütün, Tılsımlar menüsünü açın ve **Settings** (Ayarlar) öğesini seçin.


b. Güç simgesini  ardından **Shut down** (Kapat) öğesini seçin

* Fare kullanarak:

a. Ekranın sağ üst köşesine gidin ve **Settings** (Ayarlar) öğesine tıklayın.

b. Güç düğmesine  ardından **Shut down (Kapat)**'i seçin

– Windows 7'de:

1. **Başlat**'a tıklayın .

2. **Kapat**

veya

1. **Başlat**'a tıklayın .

2. Aşağıda gösterildiği gibi **Başlat** menüsünün sağ alt köşesindeki oku tıklayın ve ardından **Kapat** öğesini tıklayın.



2. Bilgisayarın ve tüm takılı aygıtların kapandığından emin olun. İşletim sisteminizi kapattığınızda bilgisayarınız ve takılı aygıtlar otomatik olarak kapanmazsa, bunları kapatmak için güç düğmesine basın ve yaklaşık 6 saniye basılı tutun.

Bilgisayarınızda Çalıştıktan Sonra

Herhangi bir değiştirme işlemini tamamladıktan sonra, bilgisayarınızı açmadan önce harici aygıtları, kartları, kabloları vs. taktığınızdan emin olun.

1. Bilgisayar kapağını takın.



DİKKAT: Ağ kablosu takmak için önce ağ aygıtına takın ve ardından bilgisayara takın.

2. Bilgisayarınıza telefon veya ağ kablolarını bağlayın.

3. Bilgisayarınızı ve tüm bağlı aygıtları elektrik prizlerine takın.

4. Bilgisayarınızı açın.

5. Gerekirse, Dell Diagnostics programını çalıştırarak bilgisayarın doğru çalışıp çalışmadığını kontrol edin.

Bileşenleri Takma ve Çıkarma

Bu bölümde bileşenlerin bilgisayarınızdan çıkarılmasına veya takılmasına dair ayrıntılı bilgi yer almaktadır.

Önerilen Araçlar

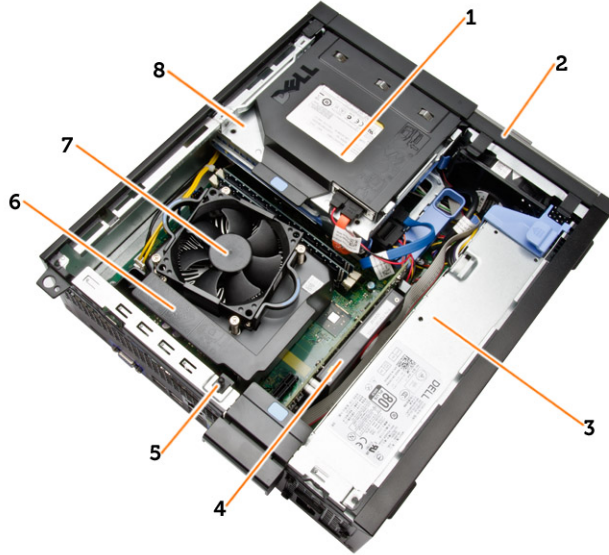
Bu belgedeki yordamlar için aşağıdaki araçlar gerekebilir:

- Küçük düz uçlu tornavida
- Phillips tornavida
- Küçük plastik çizici

Sisteme Genel Bakış

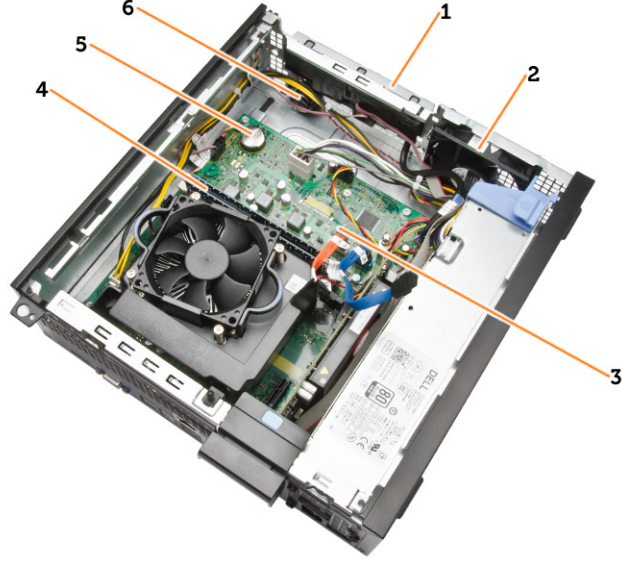
Aşağıdaki şekil, alt kapak çıkarıldıktan sonraki Small Form Factor görüntüsünü vermektedir. Alıntılar bilgisayarın içindeki bileşenlerin adlarını ve düzenini gösterir.

İç görünüş



1. optik sürücü
2. ön çerçeve
3. güç kaynağı birimi
4. genişletme kartı
5. izinsiz girişi önleme anahtarı

6. ısı emici kapağı
7. ısı emici
8. sürücü kafesi



1. Ön G/Ç
2. sistem fanı
3. sistem kartı
4. bellek modülü
5. düğme pil
6. hoparlör

Kapađı Çıkarma

1. Bilgisayarınızın İinde alıřmadan Önce bölümündeki prosedürlere uyun.
2. Kapađı bilgisayara sabitleyen kanatlı vidaları ıkartın. Kapađı bilgisayardan kaydırın.



3. Kapađı 45 derecelik açıyla yukarı doğru kaldırın ve bilgisayardan ıkarın.



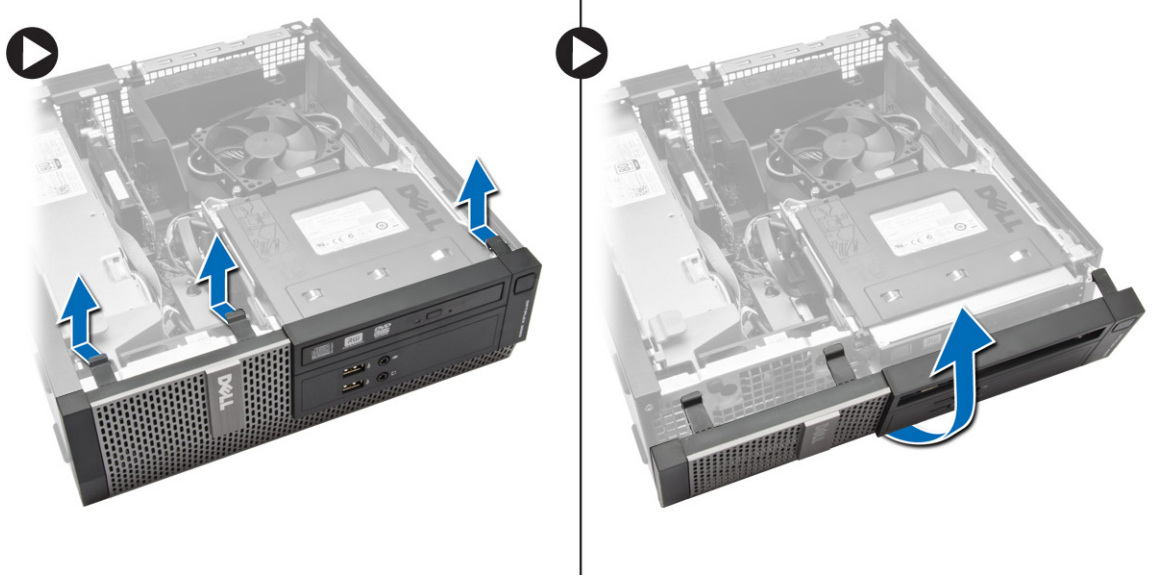
Kapađı Takma

1. Kapađı bilgisayarın üzerine yerleřtirin.
2. Bilgisayar kapađını tamamen oturana dek kasanın önüne doğru kaydırın.
3. Bilgisayar kapađını sabitlemek için kanatlı vidayı saat yönünde sıkın.

4. *Bilgisayarınızın İçinde Çalıştıktan Sonra* bölümündeki prosedürlere uyun.

Ön Çerçeveyi Çıkarma

1. *Bilgisayarınızın İçinde Çalışmadan Önce* bölümündeki prosedürlere uyun.
2. Kapağı çıkarın.
3. Ön çerçeve tutma klipslerini kasadan kaldırın.
4. Çerçevenin karşı kenarındaki kancaları kasadan serbest bırakmak için çerçeveyi bilgisayarın uzağına doğru döndürün. Sonra kasayı kaldırın ve ön çerçeveyi bilgisayardan çıkarın.



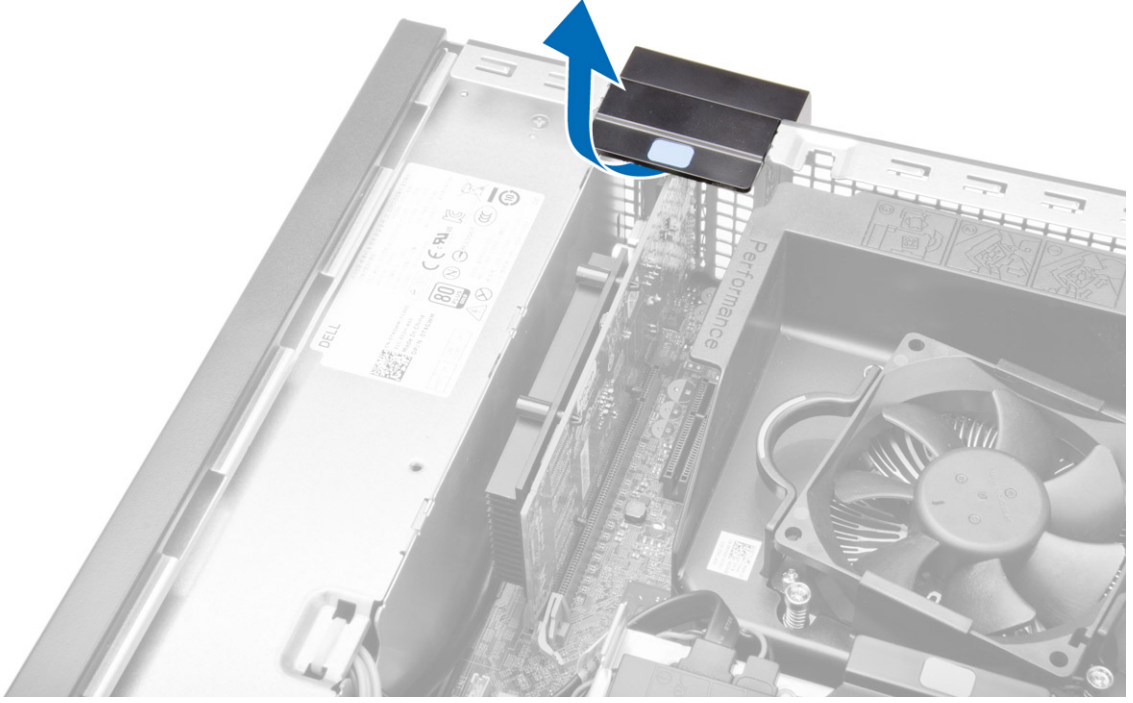
Ön Çerçeveyi Takma

1. Ön çerçevenin alt kenarındaki kancaları kasanın ön tarafındaki yuvalara yerleştirin.
2. Ön çerçeve sabitleme klipsini takmak için, klipsler yerine oturana kadar çerçeveyi bilgisayara doğru döndürün.
3. Kapağı takın.
4. *Bilgisayarınızın İçinde Çalıştıktan Sonra* bölümündeki prosedürlere uyun.

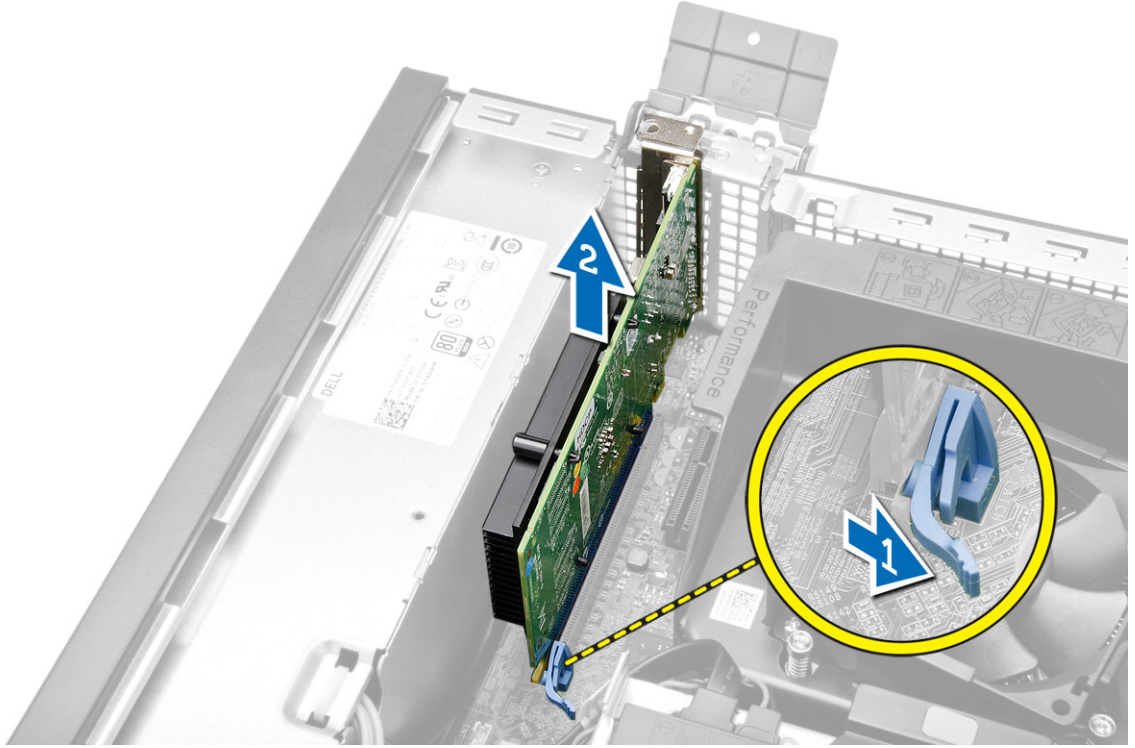
Genişletme Kartını Çıkarma

1. *Bilgisayarınızın İçinde Çalışmadan Önce* bölümündeki prosedürlere uyun.
2. Kapağı çıkarın

3. Kart sabitleme mandalındaki serbest bırakma tırnağını yukarı konuma döndürün.



4. Aşağıdaki adımları çizimde de gösterildiği şekilde gerçekleştirin:
- Tutucu tırnağı karttaki çentikten ayırana kadar, serbest bırakma kolunu genişletme kartından çekin [1].
 - Kartı gevşeterek konnektöründen ayırın ve bilgisayardan çıkarın [2].



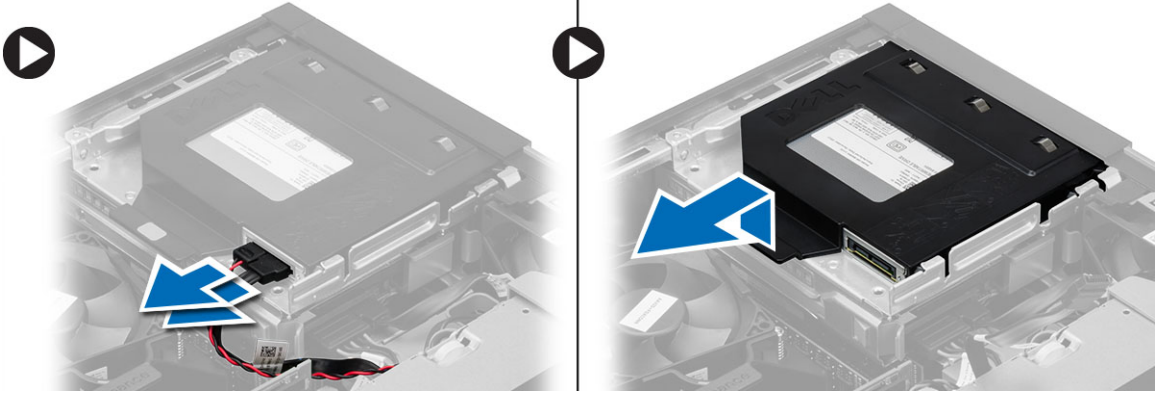
Genişletme Kartını Takma

- Genişletme kartını sistem kartındaki konnektöre yerleştirin ve yerine oturana kadar aşağı doğru bastırın.
- Kapağı takın.
- Bilgisayarınızın İçinde Çalıştıktan Sonra* bölümündeki prosedürlere uyun.

Optik Sürücüyü Çıkarma

- Bilgisayarınızın İçinde Çalışmadan Önce* bölümündeki prosedürlere uyun.
- Kapağı çıkarın.
- Veri ve güç kablolarını optik sürücünün arkasından çıkarın.

4. Tırnağı kaldırın ve optik sürücüyü bilgisayardan çıkarmak için dışarı doğru kaydırın.



5. Optik sürücü braketini esnetin ve optik sürücüyü braketten çıkarın.



6. İkinci optik sürücüyü çıkarmak için 3. ve 5. adımı tekrarlayın (varsa).

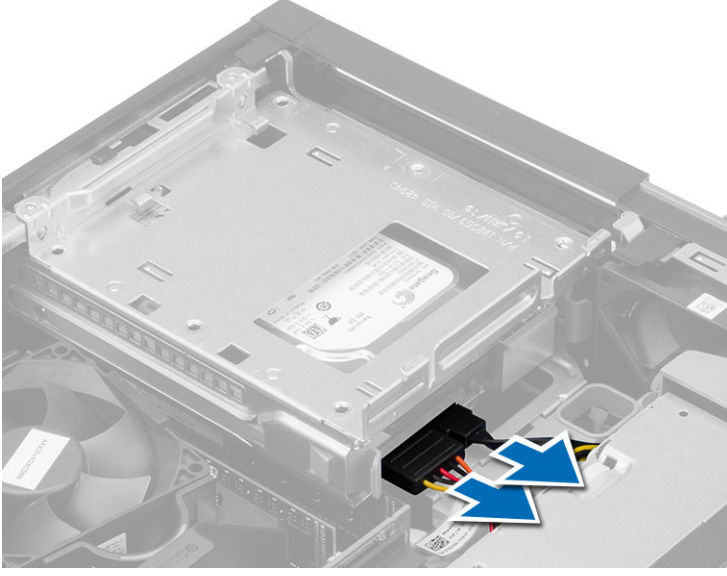
Optik Sürücüyü Takma

1. Optik sürücüyü brakete takın.
2. Optik sürücüyü, sürücü kafesine yerleştirmek için kaydırın.
3. Veri ve güç kablosunu optik sürücüye takın.
4. Kapağı takın.
5. *Bilgisayarınızın İçinde Çalıştıktan Sonra* bölümündeki prosedürlere uyun.

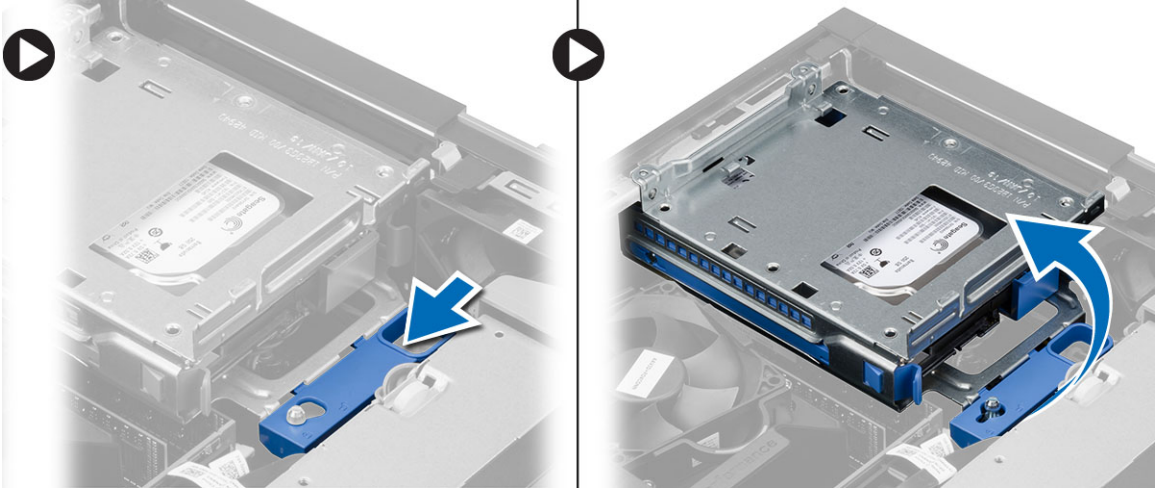
Sürücü Kafesini Çıkarma

1. *Bilgisayarınızın İçinde Çalışmadan Önce* bölümündeki prosedürlere uyun.
2. Şunları çıkarın:
 - a) kapak
 - b) ön çerçeve
 - c) optik sürücü

3. Sabit sürücünün arka kısmındaki veri ve güç kablolarını sökün ve çıkarın.



4. Mavi sürücü kafesi kolunu açık konuma kaydırın ve sabit sürücü kafesini bilgisayardan çıkarın.

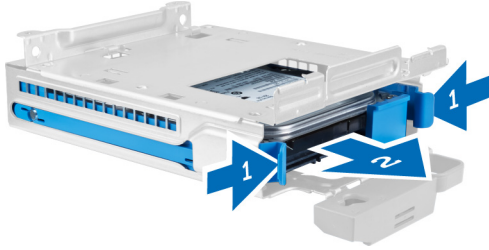


Sürücü Kafesini Takma

1. Sabit sürücüdeki kablo konektörlerine erişim sağlamak için sürücü kafesini bilgisayarın kenarına yerleştirin.
2. Veri ve güç kablolarını sabit sürücünün arkasına bağlayın.
3. Sürücü kafesini ters çevirin ve kasaya takın. Sürücü kafesi tırnakları kasadaki yuvalar tarafından sabitlenmelidir.
4. Sürücü kafesi kolunu kilitli konuma kaydırın.
5. Şunları takın:
 - a) ön çerçeve
 - b) optik sürücü
 - c) kapak
6. *Bilgisayarınızın İçinde Çalıştıktan Sonra* bölümündeki prosedürlere uyun.

Sabit Sürücüyü Çıkarma

1. Bilgisayarınızın İçinde Çalışmadan Önce bölümündeki prosedürlere uyun.
2. Şunları çıkarın:
 - a) kapak
 - b) optik sürücü
 - c) sürücü kafesi
3. Aşağıdaki adımları şekilde gösterildiği gibi gerçekleştirin: ve
 - a) Tutucu klipsleri içeri doğru bastırın [1].
 - b) Sabit sürücü dirseğini sürücü kafesinden dışa doğru kaydırın. [2].




4. Sabit sürücü desteğini esnetin ve sabit sürücüyü destekten çıkarın.



5. Mini sabit sürücüyü sabit sürücü braketine sabitleyen vidaları çıkarıp sabit sürücüyü braketinden çıkarın.



 **NOT:** 5. adımı sadece mini sabit sürücünüz varsa gerçekleştirin.

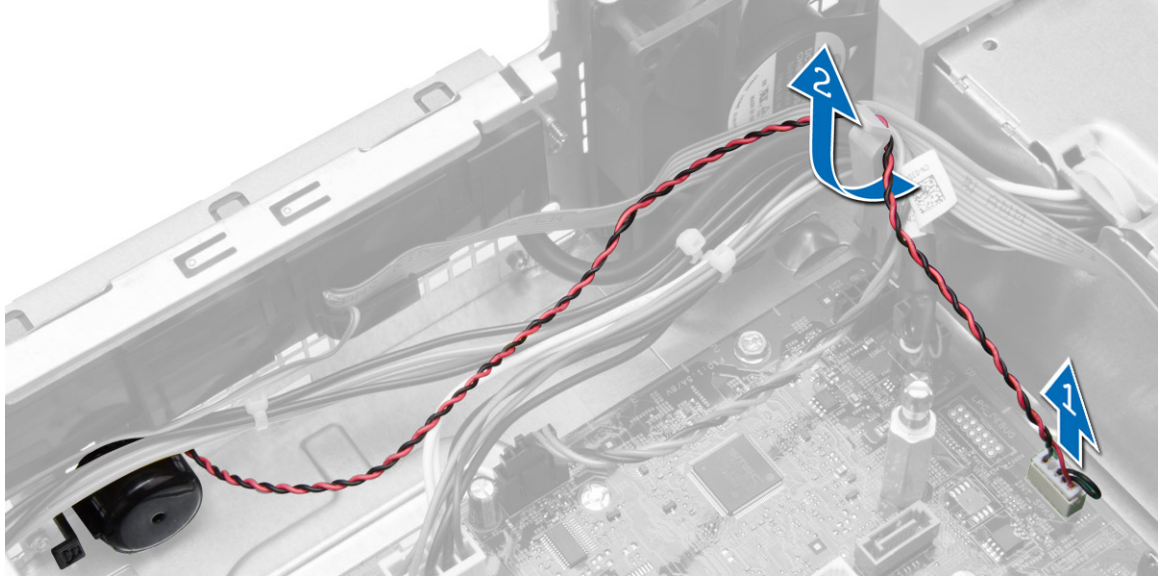
Sabit Sürücüyü Takma

1. Mini sabit sürücüyü (varsa) sabit sürücü braketine tutturmak için vidaları sıkın.
2. Sabit sürücü braketini esnetin ve daha sonra sabit sürücüyü brakete yerleştirin.

3. Sabit sürücü braketini sürücü kafesine geri kaydırın.
4. Şunları takın:
 - a) sürücü kafesi
 - b) optik sürücü
 - c) kapak
5. *Bilgisayarınızın İçinde Çalıştıktan Sonra* bölümündeki prosedürlere uyun.

Hoparlörü Çıkarma

1. *Bilgisayarınızın İçinde Çalışmadan Önce* bölümündeki prosedürlere uyun.
2. Çıkarın:
 - a) kapak
 - b) optik sürücü
 - c) sürücü kafesi
3. Aşağıdaki adımları çizimde de gösterildiği şekilde gerçekleştirin:
 - a) Sistem kartından hoparlör kablosunu çıkarın [1]
 - b) Kasanın içindeki tutucu tırnaktan serbest bırakın [2].



4. Aşağıdaki adımları çizimde de gösterildiği şekilde gerçekleştirin:
 - a) Hoparlör-tutucu tırnağını bastırın [1].
 - b) Hoparlörü serbest bırakmak için bilgisayarın sağına doğru kaydırın [2].



Hoparlörü Takma

1. Hoparlörü, kasanın üzerinde uygun bir konuma yerleştirin.
2. Hoparlör sabitleme tırnağına bastırın ve hoparlörü sabitlemek için bilgisayarın soluna doğru kaydırın.
3. Hoparlör kablosunu sabitleme tırnağından geçirin ve hoparlör kablosunu sistem kartına takın.
4. Şunları takın:
 - a) sürücü kafesi
 - b) optik sürücü
 - c) kapak
5. *Bilgisayarınızın İçinde Çalıştıktan Sonra* bölümündeki prosedürlere uyun.

Bellek Modülü Yönergeleri

Bilgisayarınızın optimum performansta çalışması için, sistem belleğinizi yapılandırırken aşağıdaki genel yönergeleri izleyin:

- Farklı boyutlardaki bellek modülleri karıştırılabilir (örn. 2 GB ve 4 GB). Fakat kullanılan tüm kanalların yapılandırması aynı olmalıdır.
- Bellek modülleri ilk soketten başlanarak takılmalıdır.

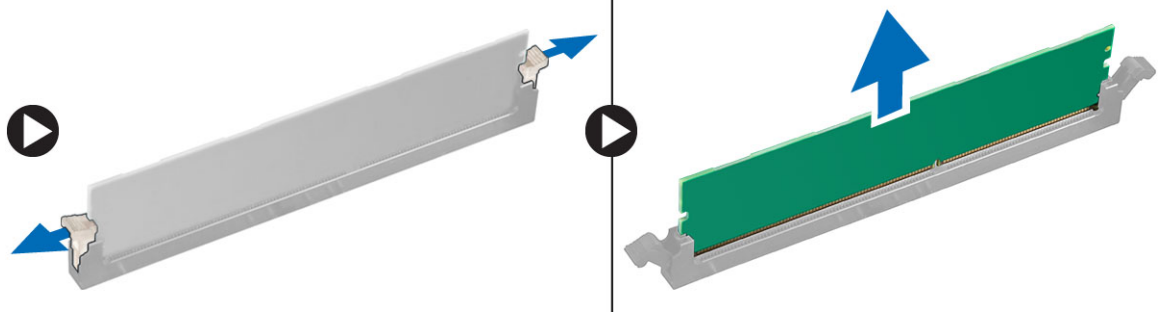


NOT: Bilgisayarınızdaki bellek soketleri, donanım yapılandırmasına bağlı olarak farklı şekilde etiketlenebilir. Örneğin A1, A2 veya 1,2,3.

- Dört kademeli bellek modülleri tek veya iki kademeli modüllerle karıştırılırsa, dört kademeli modüller beyaz serbest bırakma kolunun bulunduğu soketlere takılmalıdır.
- Farklı hızlardaki bellek modülleri takılırsa, bu modüller takılan en düşük hızlı bellek modülünün hızında çalışacaktır.

Belleđi ıkarma

1. *Bilgisayarınızın İinde alıřmadan nce* blmndeki prosedrlere uyun.
2. Kapađı ıkarın.
3. Bellek modllerinin her iki tarafındaki bellek sabitleme tırnaklarına bastırın ve bellek modllerini sistem kartındaki bellek modllerinden kaldırın.



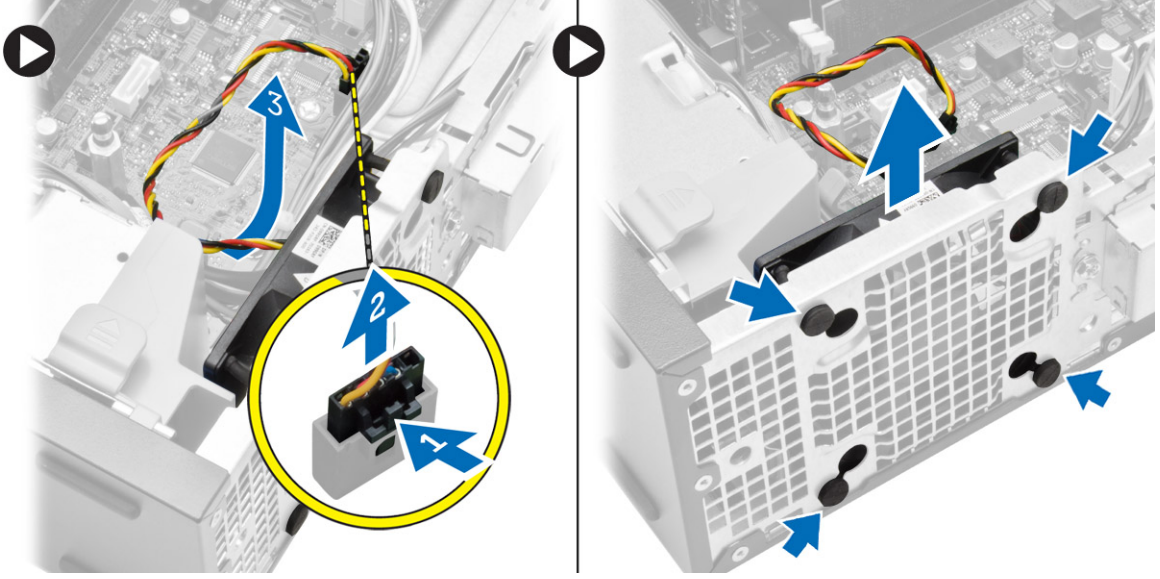
Belleđi Takma

1. Bellek kartı zerindeki entik ile sistem kartı konnektr iindeki tırnađı aynı hizaya getirin.
2. Serbest bırakma ubukları yerlerine oturmak iin geri yaylanana kadar bellek modln ařađı dođru bastırın.
3. Kapađı takın.
4. *Bilgisayarınızda alıřtıktan Sonra* blmndeki prosedrlere uyun.

Sistem Fanını ıkarma

1. *Bilgisayarınızın İinde alıřmadan nce* blmndeki prosedrlere uyun.
2. ıkarın
 - a) kapak
 - b) optik src
 - c) src kafesi
 - d) n ereve

3. Aşağıdaki adımları çizimde de gösterildiği şekilde gerçekleştirin:
- Sistem fan kablosuna basın [1].
 - Sistem fanı kablosunu sistem kartından sökün.[2]
 - Kabloyu sistem kartından çıkarın.
 - Sistem fanını, bilgisayarın önüne sabitleyen grometlerden kaldırarak çıkarın.
 - Daha sonra grometleri yuvaların içine doğru bastırın ve kasaya geçirin.



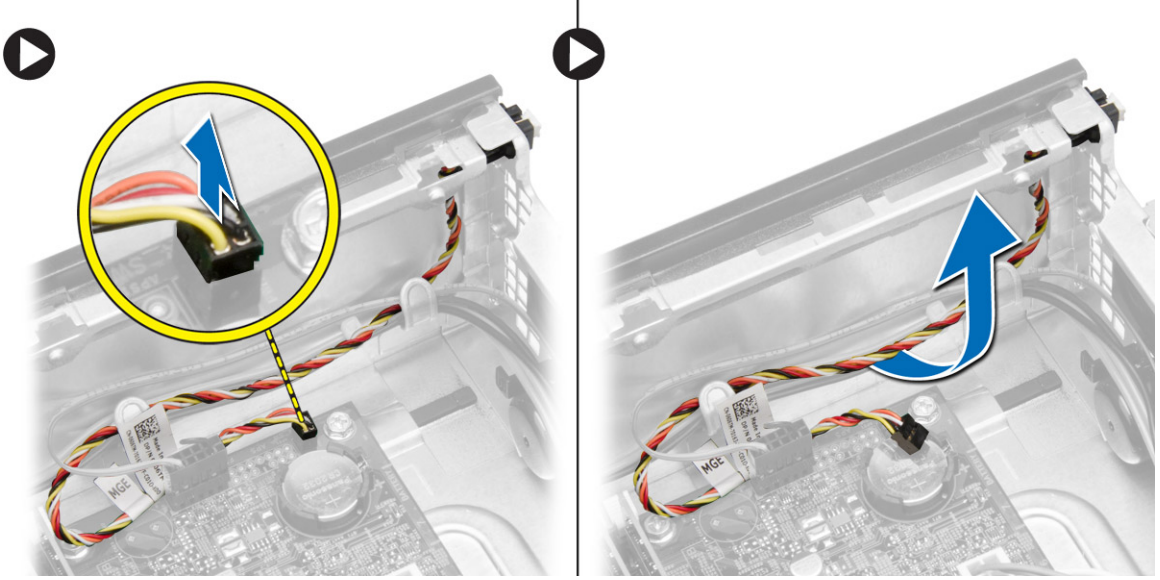
Sistem Fanını Takma

- Sistem fanını kasaya yerleştirin.
- Dört lastik rondelayı kasanın içinden geçirin ve yerine sabitlemek için conta kanalı boyunca dışarıya doğru kaydırın.
- Sistem fanı kablosunu sistem kartına bağlayın.
- Şunları takın:
 - ön çerçeve
 - sürücü kafesi
 - optik sürücü
 - kapak
- Bilgisayarınızın İçinde Çalıştıktan Sonra* bölümündeki prosedürlere uyun.

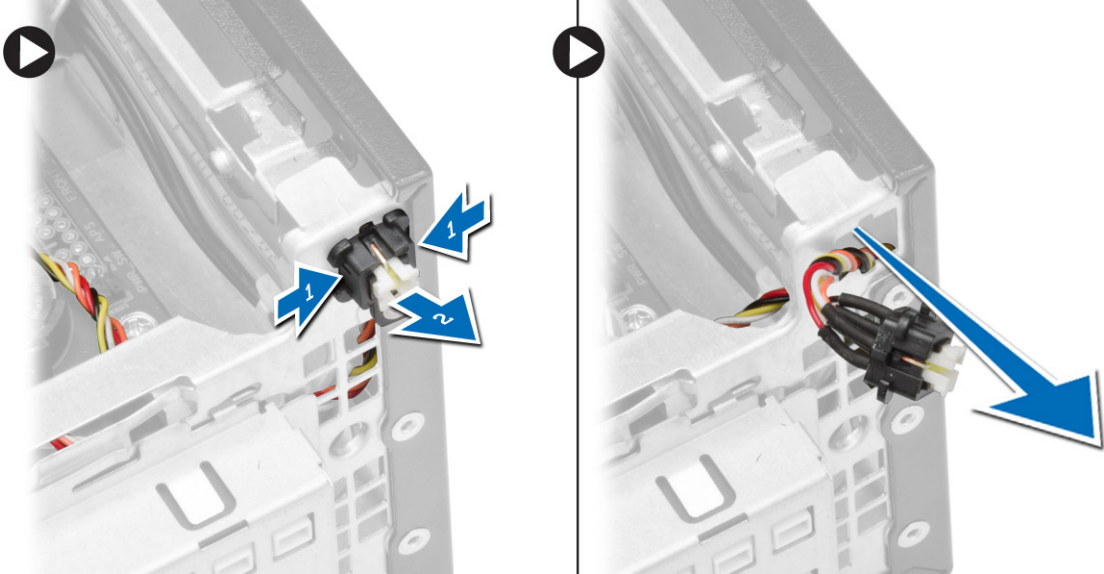
Güç Anahtarını Çıkarma

- Bilgisayarınızın İçinde Çalışmadan Önce* bölümündeki prosedürlere uyun.
- Şunları çıkarın:
 - kapak
 - ön çerçeve
 - optik sürücü
 - sürücü kafesi

3. Aşağıdaki adımları çizimde de gösterildiği şekilde gerçekleştirin:
- Güç anahtarı kablosunu sistem kartından çıkarın.
 - Kabloyu sistem kartından çıkarın.



4. Aşağıdaki adımları çizimde de gösterildiği şekilde gerçekleştirin:
- Güç anahtarının her iki tarafındaki kliplere basın [1].
 - Kasadan serbest bırakın [2].
 - Güç anahtarını kablosuyla birlikte bilgisayardan çıkarın



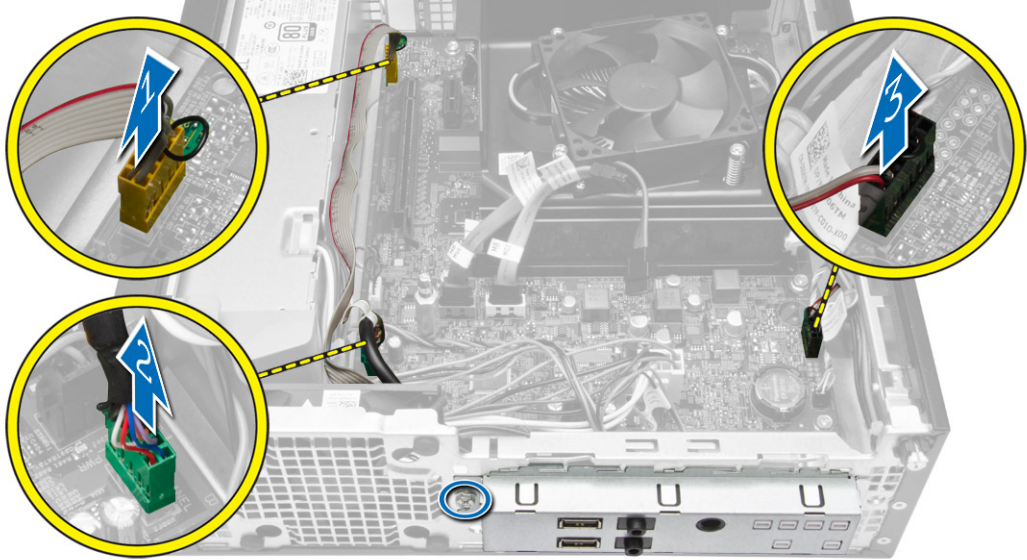
Güç Düğmesini Takma

- Güç anahtarını bilgisayarın ön tarafından içeri kaydırın.
- Güç düğmesi kablosunu sistem kartına takın.

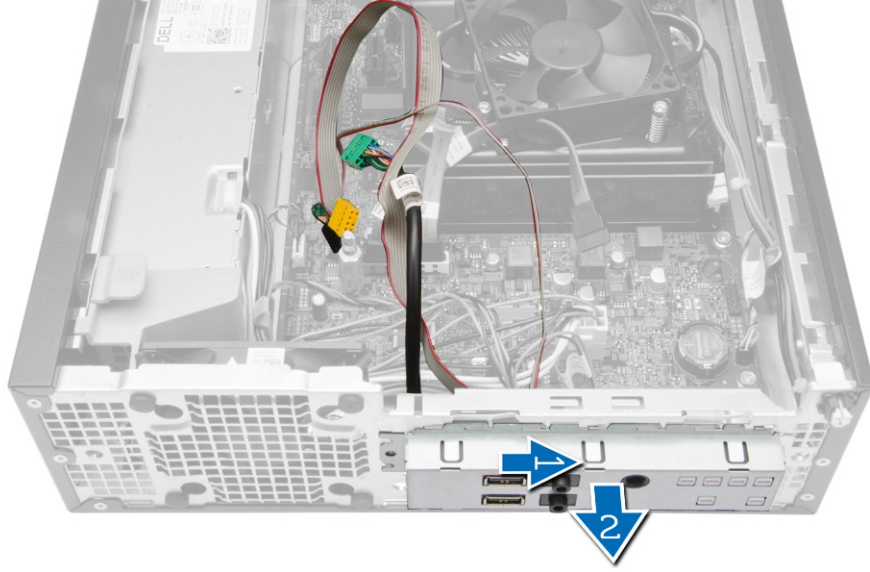
3. Şunları takın:
 - a) sürücü kafesi
 - b) optik sürücü
 - c) ön çerçeve
 - d) kapak
4. *Bilgisayarınızın İçinde Çalıştıktan Sonra* bölümündeki prosedürlere uyun.

G/Ç Panelini Çıkarma

1. *Bilgisayarınızın İçinde Çalışmadan Önce* bölümündeki prosedürlere uyun.
2. Şunları çıkarın:
 - a) kapak
 - b) optik sürücü
 - c) sürücü kafesi
 - d) ön çerçeve
3. Aşağıdaki adımları çizimde de gösterildiği şekilde gerçekleştirin:
 - a) G/Ç kablosunun bilgisayarla bağlantısını kesin [1].
 - b) Ses kablosunu bilgisayardan çıkarın [2].
 - c) HDD LED kablosunun bilgisayarla bağlantısını kesin [3].



4. Aşağıdaki adımları çizimde de gösterildiği şekilde gerçekleştirin:
 - a) G/Ç panelini kasaya bağlayan vidayı çıkartın [1].
 - b) G/Ç panelini serbest bırakmak ve bilgisayardan çıkarmak için kaydırın. [2].



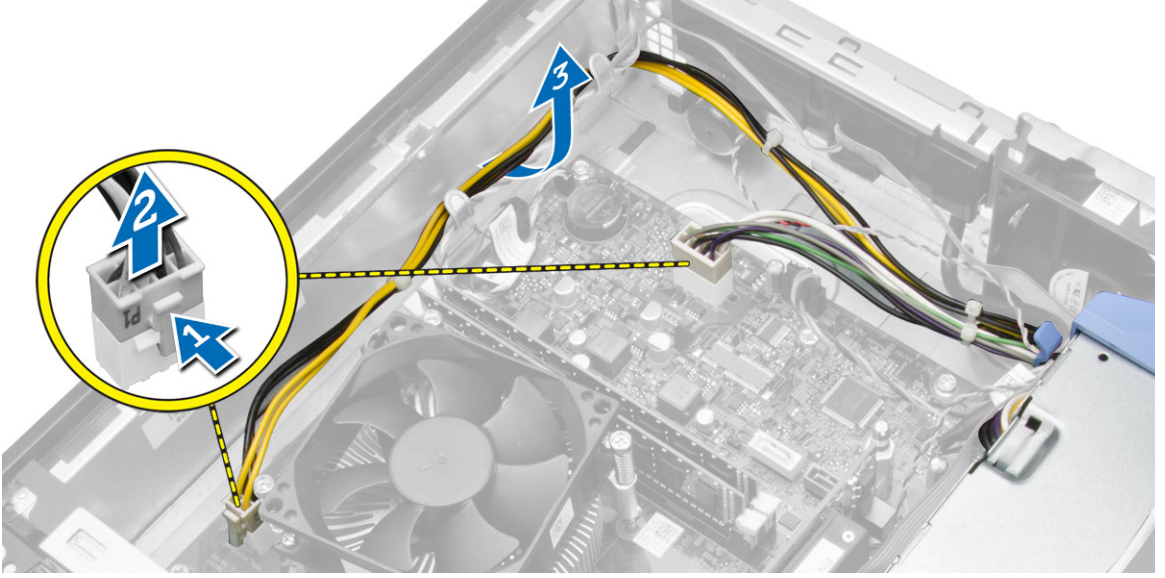
G/Ç Panelini Takma

1. G/Ç panelini kasanın ön tarafındaki yuvaya yerleştirin.
2. G/Ç panelini kasaya sabitlemek için kaydırın.
3. G/Ç panelini kasaya sabitlemek için vidayı sıkın.
4. G/Ç panelini, ses kablosunu, ve fan koruma klipslerini sistem kartına bağlayın.
5. Şunları takın:
 - a) sürücü kafesi
 - b) optik sürücü
 - c) ön çerçeve
 - d) kapak
6. *Bilgisayarınızın İçinde Çalıştıktan Sonra* bölümündeki prosedürlere uyun.

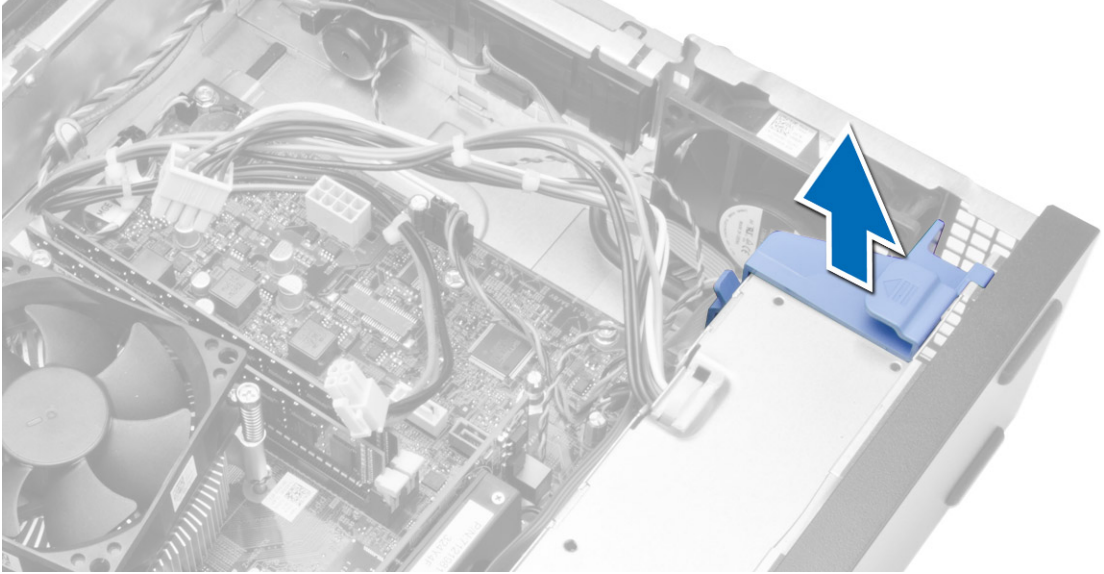
Güç Kaynağını Çıkarma

1. *Bilgisayarınızın İçinde Çalışmadan Önce* bölümündeki prosedürlere uyun.
2. Çıkarın:
 - a) kapak
 - b) ön çerçeve
 - c) optik sürücü
 - d) sürücü kafesi

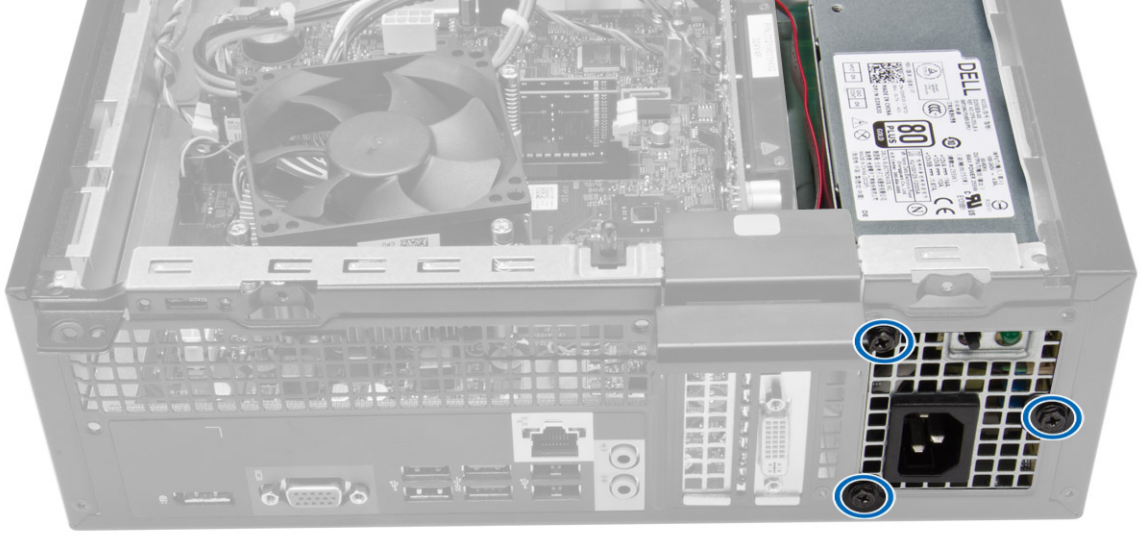
3. Aşağıdaki adımları çizimde de gösterildiği şekilde gerçekleştirin:
- 8 pimli ve 4 pimli güç kablosuna bastırın [1].
 - 8 pimli ve 4 pimli güç kablolarının sistem kartıyla bağlantısını kesin [2].
 - Kabloyu sistem kartından çıkarın.



4. Mavi mandalı sistemden çıkarın.

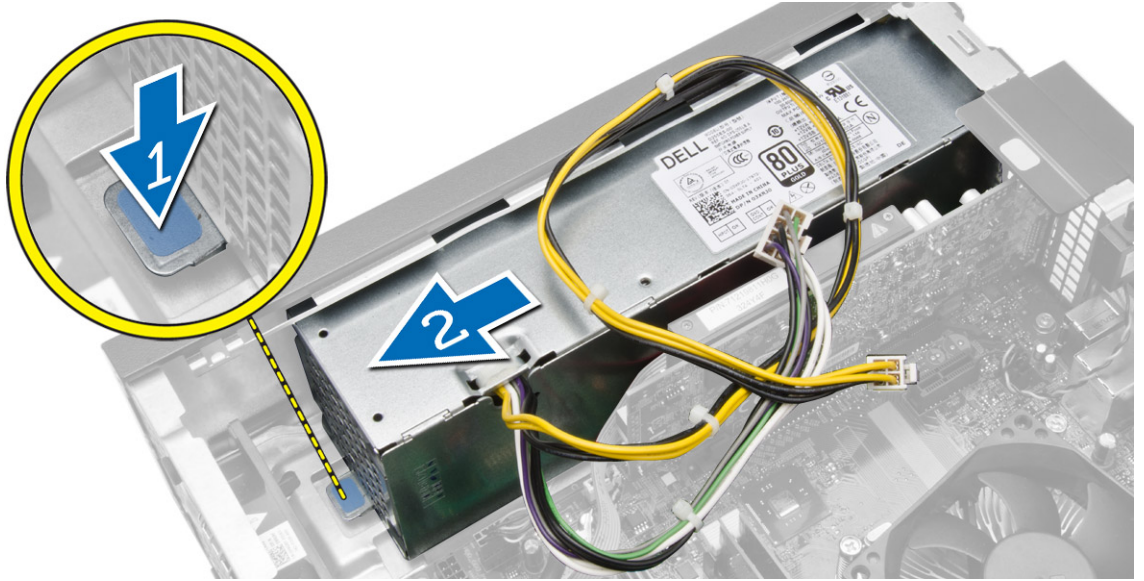


5. Güç kaynağını bilgisayarın arkasına sabitleyen vidaları sökün

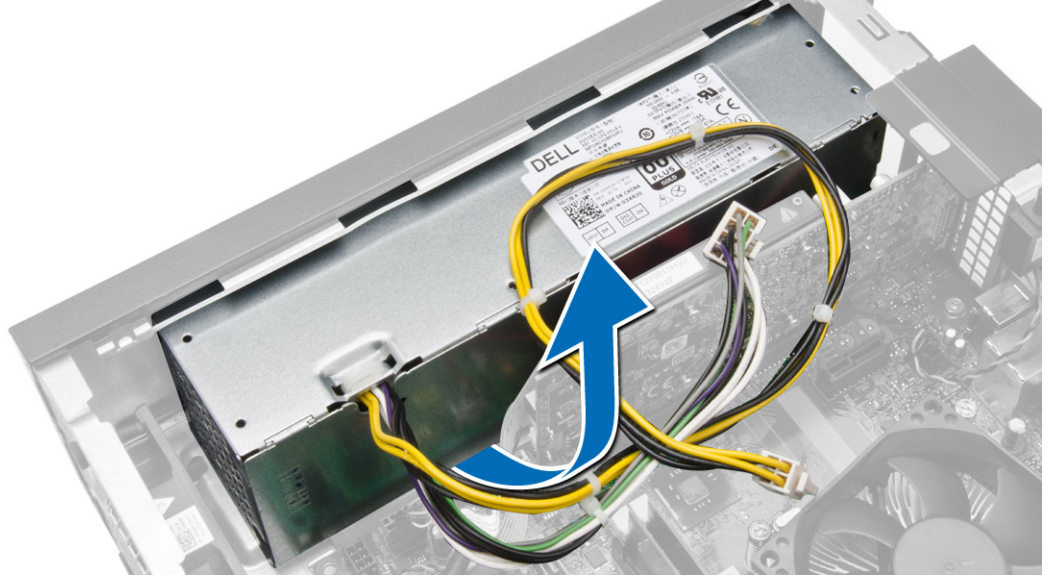


6. Aşağıdaki adımları çizimde de gösterildiği şekilde gerçekleştirin:

- Güç kaynağı birimini serbest bırakmak için mandalı aşağı doğru bastırın [1].
- Güç kaynağı birimini bilgisayardan kaydırın [2].



7. Güç kaynağını bilgisayardan dışarı doğru kaldırın.



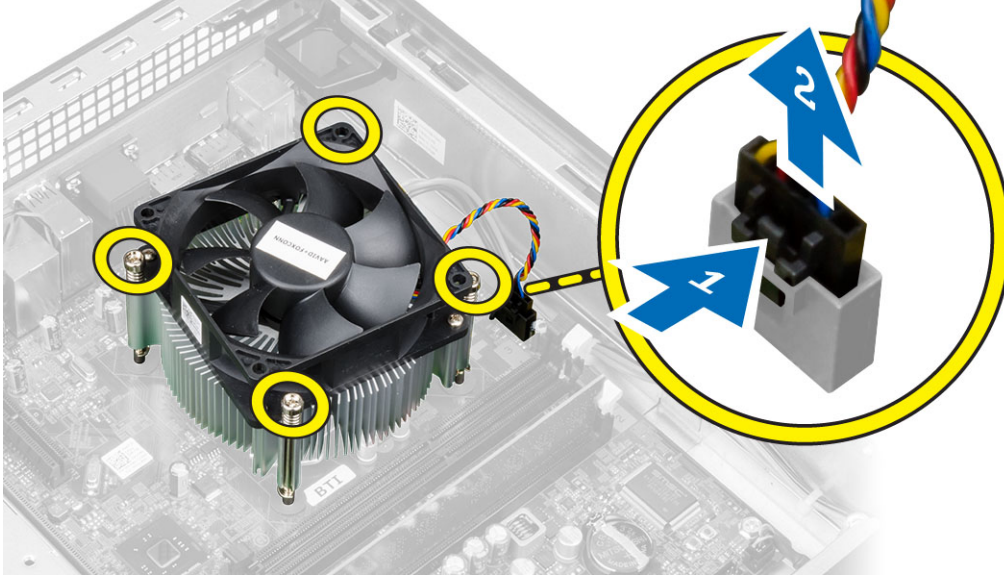
Güç Kaynağını Takma

1. Güç kaynağını kasaya takın ve sabitlemek için bilgisayarın arkasına doğru kaydırın.
2. Güç kaynağını bilgisayarın arkasına sabitleyen vidaları sıkın.
3. 4 pimli ve 8 pimli güç kablolarını sistem kartına takın.
4. Güç kablolarını kasasın kelepçesinden geçirin.
5. Şunları takın:
 - a) sürücü kafesi
 - b) optik sürücü
 - c) ön çerçeve
 - d) kapak
6. *Bilgisayarınızın İçinde Çalıştıktan Sonra* bölümündeki prosedürlere uyun.

Düğme Pili Çıkarma

1. *Bilgisayarınızın İçinde Çalışmadan Önce* bölümündeki prosedürlere uyun.
2. Şunları çıkarın:
 - a) kapak
 - b) ön çerçeve
 - c) sürücü kafesi

4. Aşağıdaki adımları çizimde de gösterildiği şekilde gerçekleştirin:
 - a) Fan kablosuna basın [1].
 - b) Sistem kartından fan kablosunu çıkarın [2].
 - c) Tutucu vidaları gevşetin ve ısı emici düzeneğini kaldırarak bilgisayardan çıkarın.



Isı Emici Aksamını Takma

1. Isı emici aksamını kasanın içine yerleştirin.
2. Isı emici aksamını sistem kartına sabitleyen tutucu vidaları sıkıştırın.
3. Fan kablosunu sistem kartına takın.
4. Fan mahfazasını fanın üzerine yerleştirip yerine oturtmak için itin.
5. Kapağı takın.
6. *Bilgisayarınızın İçinde Çalıştıktan Sonra* bölümündeki prosedürlere uyun.

İşlemciyi Çıkarma

1. *Bilgisayarınızın İçinde Çalışmadan Önce* bölümündeki prosedürlere uyun.
2. Kapağı çıkarın.
3. Isı emici grubunu çıkarın.

4. Serbest bırakma kolunu aşağı bastırın ve tutucu kancadan kurtarmak için dışarı doğru hareket ettirin. İşlemci kapağını kaldırın ve işlemciyi yuvadan çıkararak antistatik torbaya yerleştirin.

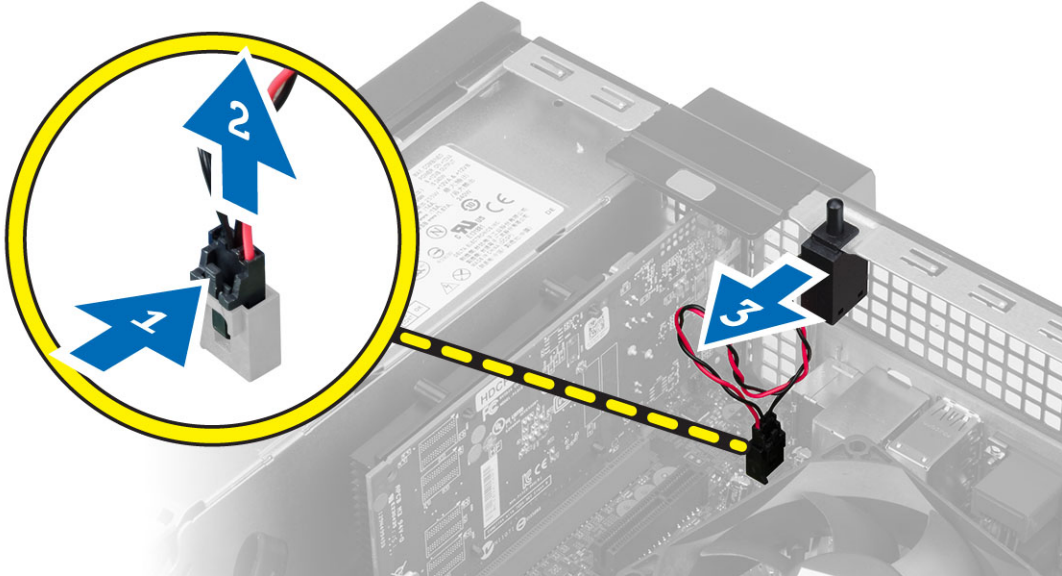


İşlemciyi Takma

1. İşlemciyi, işlemci yuvasına yerleştirin. İşlemcinin düzgün şekilde oturtulduğundan emin olun.
2. İşlemci kapağını nazikçe indirin.
3. Serbest bırakma kolunu aşağıya bastırın ve sabitleme kancasıyla sabitlemek için içeriye doğru hareket ettirin.
4. Isı emici aksamını takın.
5. Kapağı takın.
6. *Bilgisayarınızın İçinde Çalıştıktan Sonra* bölümündeki prosedürlere uyun.

İzinsiz Girişi Önleme Anahtarını Çıkarma

1. *Bilgisayarınızın İçinde Çalışmadan Önce* bölümündeki prosedürlere uyun.
2. Şunları çıkarın:
 - a) kapak
 - b) ısı emici düzeneği
3. İzinsiz girişi önleme anahtarı kablosunu sistem kartından çıkarın.
4. İzinsiz girişi önleme anahtarını kasanın altına doğru kaydırın ve bilgisayardan çıkarın.

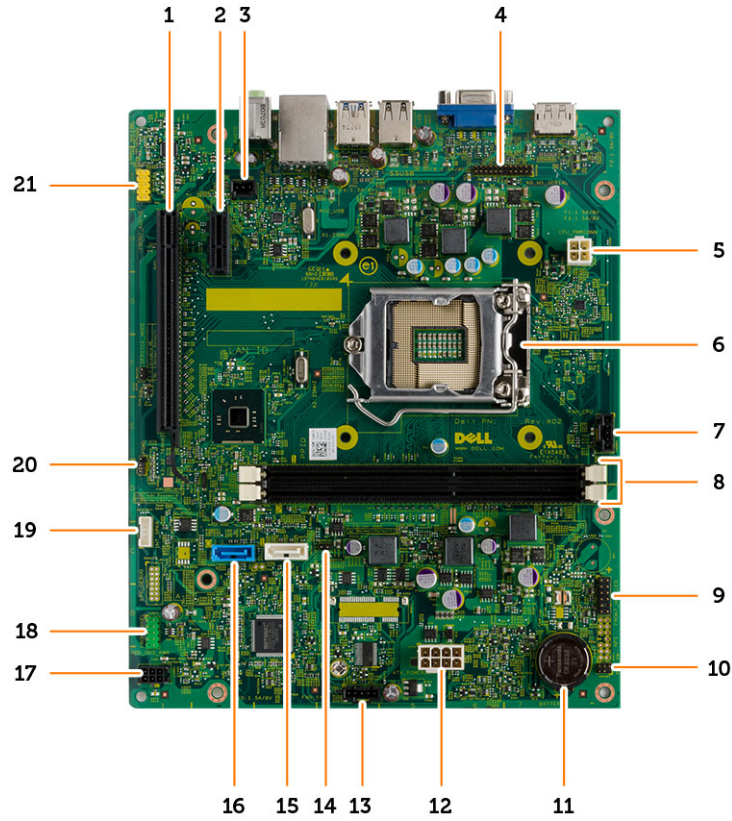


İzinsiz Girişi Önleme Anahtarını Takma

1. İzinsiz girişi önleme anahtarını kasaya yerleştirin ve sabitlemek için dışarı doğru kaydırın.
2. İzinsiz girişi önleme kablosunu sistem kartına takın.
3. Şunları takın:
 - a) ısı emici düzeneği
 - b) kapak
4. *Bilgisayarınızın İçinde Çalıştıktan Sonra* bölümündeki prosedürlere uyun.

Sistem Kartı Bileşenleri

Aşağıdaki resim bilgisayarın sistem kartı düzenini görüntüler.



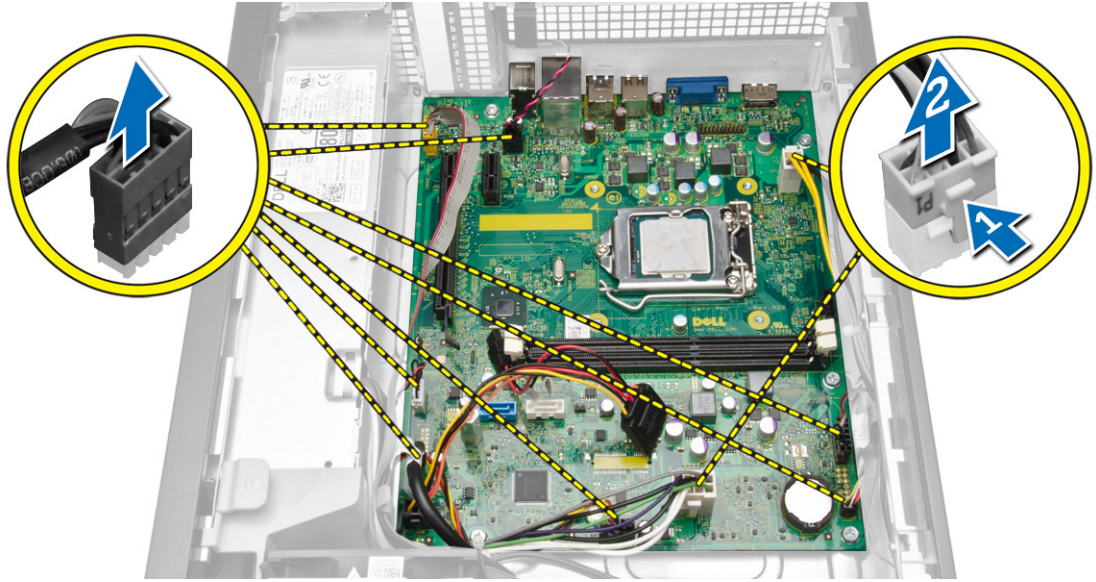
- | | |
|---|-------------------------------|
| 1. PCI Express x16 konektörü | 2. PCI Express x1 konektörü |
| 3. izinsiz girişi önleme anahtarı konektörü | 4. PS/2 seri konektör |
| 5. güç konektörü | 6. işlemci soketi |
| 7. CPU fan konektörü | 8. Bellek modülü konektörleri |
| 9. HDD LED ve kasa algılama konektörü | 10. güç anahtarı konektörü |
| 11. düğme pil | 12. sistem güç konektörü |
| 13. sistem fanı konektörü | 14. RTC sıfırlama atlama teli |

15. ODD SATA konnektör
17. güç konnektörü
19. dahili hoparlör konnektörü
21. ön ses konnektörü

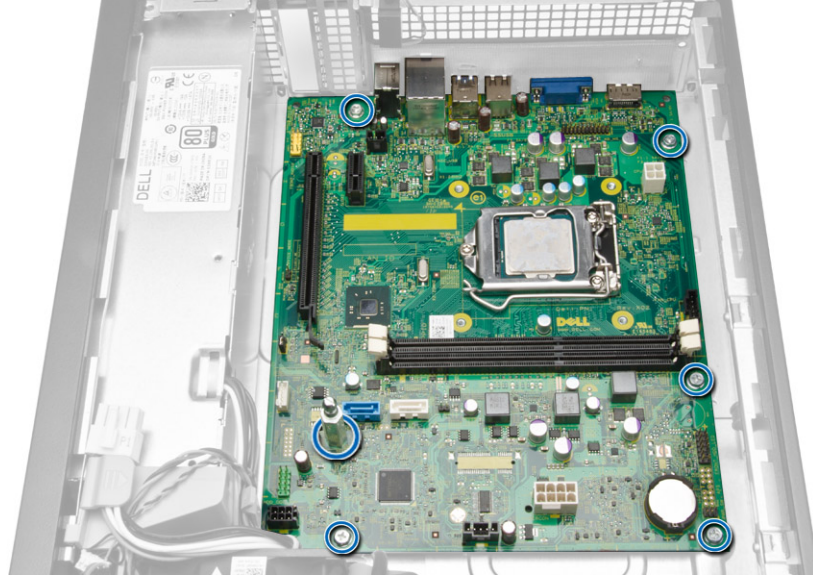
16. HDD SATA konnektör
18. ön G/Ç konnektörü
20. parola sıfırlama anahtarı

Sistem Kartını Çıkarma

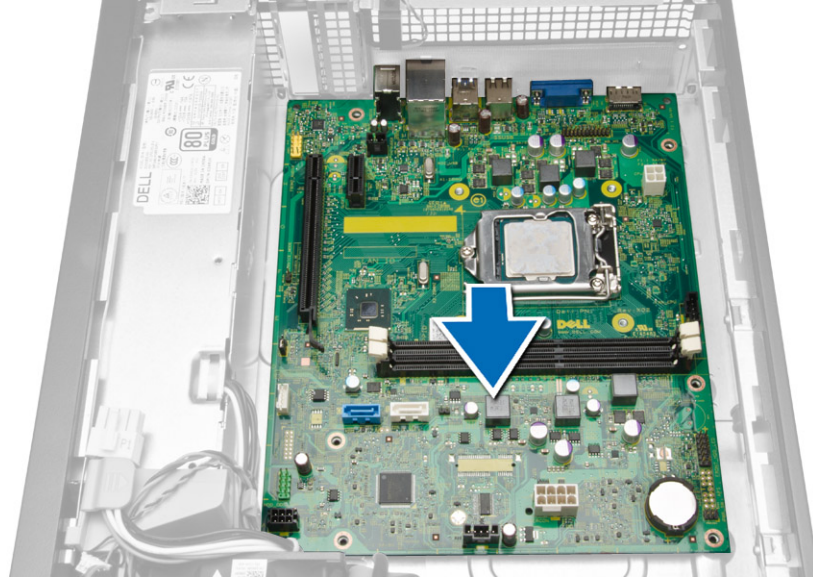
1. *Bilgisayarınızın İçinde Çalışmadan Önce* bölümündeki prosedürlere uyun.
2. Şunları çıkarın:
 - a) kapak
 - b) ön çerçeve
 - c) optik sürücü
 - d) sürücü kafesi
 - e) bellek
 - f) ısı emici aksamı
 - g) genişletme kartları
 - h) güç kaynağı
3. Sistem kartına takılı tüm kabloları çıkarın ve kabloları kasadan uzağa taşıyın.



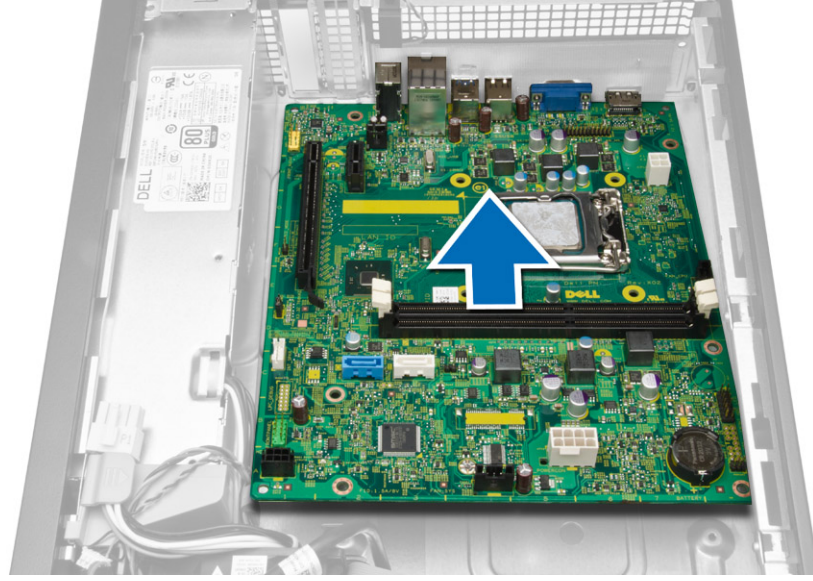
4. Altıgen vidayı saat yönünün tersine çevirin ve sistem kartından çıkarın.



5. Kapağı 45 derecelik açıyla yukarı doğru kaldırın ve bilgisayardan çıkarın.



6. Sistem kartını kasadan çıkarın.



Sistem Kartını Takma

1. Sistem kartını kasanın arkasındaki bağlantı noktası konnektörlerine hizalayın ve sistem kartını kasaya yerleştirin.
2. Sistem kartını kasaya sabitleyen vidaları sıkıştırın.
3. Kabloları sistem kartına bağlayın.
4. Şunları takın:
 - a) güç kaynağı
 - b) genişletme kartları
 - c) ısı emici aksamı
 - d) bellek
 - e) sürücü kafesi
 - f) optik sürücü
 - g) ön çerçeve
 - h) kapak
5. *Bilgisayarınızın İçinde Çalıştıktan Sonra* bölümündeki prosedürlere uyun.

Sistem Kurulumu

Sistem Kurulumu, bilgisayarınızın donanımını yönetmenizi ve BIOS-seviyesindeki seçenekleri belirtmenizi sağlar. Sistem Kurulumu'ndan şunları yapabilirsiniz:


- Donanım ekleyip kaldırdıktan sonra NVRAM ayarlarını değiştirme
- Sistem donanım yapılandırmasını görüntüleme
- Tümleşik aygıtları etkinleştirme veya devre dışı bırakma
- Performans ve güç yönetimi eşiklerini belirleme
- Bilgisayar güvenliğinizi yönetme

Boot Sequence (Önyükeme Sırası)

Önyükeme Sırası, Sistem Kurulumu-tarafından tanımlanan önyükeme cihazı sırasını atlamanızı ve doğrudan belirli bir cihaza önyükeme yapmanızı (örn. optik sürücü veya sabit sürücü) sağlar. Açılışta Kendi Kendine Test (POST) sırasında, Dell logosu görüntülediğinde şunları yapabilirsiniz:

- <F2> tuşuna basarak Sistem Kurulumuna Erişim
- <F12> tuşuna basarak bir defalık önyükeme menüsünü açma

Tek seferlik önyükeme menüsü, tanılama seçeneği de dahil olmak üzere önyükeme yapabileceğiniz cihazları görüntüler. Önyükeme menüsü seçenekleri şunlardır:


- Çıkarılabilir Sürücü (varsa)
- STXXXX Sürücüsü
-  **NOT:** XXX, SATA sürücü numarasını belirtir.
- Optik Sürücü
- Diagnostics (Tanılamalar)

 **NOT:** Diagnostics (Tanılamalar) seçildiğinde, **ePSA diagnostics** (ePSA tanılama) ekranı görüntülenir.


Önyükeme sırası ekranı aynı zamanda System Setup (Sistem Kurulumu) ekranına erişme seçeneğini de görüntüler.

Navigasyon Tuşları


Aşağıdaki tablo, sistem kurulumu navigasyon tuşlarını görüntüler.

 **NOT:** Sistem kurulum seçeneklerinin çoğunda yaptığınız değişiklikler kaydedilir ancak siz sistemi yeniden başlatana dek etkili olmaz.

Tablo 1. Navigasyon Tuşları

Tuşlar	Navigasyon
Yukarı ok	Bir önceki alana gider.
Aşağı ok	Bir sonraki alana gider.
<Enter>	Seçilen alanda (varsa) bir değer seçmenizi veya alandaki bağlantıyı izlemenizi sağlar.
Boşluk çubuğu	Varsa, bir açılan-listeyi genişletir veya daraltır.
<Tab>	Bir sonraki odaklanılan alana geçer.  NOT: Sadece standart grafik tarayıcı için.
<Esc>	Siz ana ekranı görüntüleyene kadar önceki sayfaya gider. Ana ekranda <Esc> tuşuna basıldığında, kaydedilmemiş değişiklikleri kaydetmeniz için soran ve sistemi yeniden başlatan bir mesaj görüntülenir.
<F1>	Sistem Kurulumu yardım dosyasını görüntüler.

Sistem Kurulum Seçenekleri


 **NOT:** Bilgisayarınıza ve takılı aygıtlarına bağlı olarak, bu bölümde listelenen öğeler görünebilir veya görünmeyebilir.

Tablo 2. Genel

Seçenek	Açıklama
System Board	Bu kısımda bilgisayarınızın birincil donanım özellikleri listelenmiştir. <ul style="list-style-type: none">• System Information• Bellek Bilgileri• PCI Information (PCI Bilgileri)• İşlemci Bilgisi• Aygıt Bilgileri
Boot Sequence	Bilgisayarın bir işletim sistemi bulmaya çalışma sırasını belirler. <ul style="list-style-type: none">• Boot Sequence<ul style="list-style-type: none">• Disket sürücü• SATA HDD Sürücü• USB Depolama Aygıtı• CD/DVD/CD-RW Drive (CD/DVD/CD-RW Sürücü)• Onboard NIC (Cihaz Üstü NIC)• Boot List Option<ul style="list-style-type: none">• Önyükleme listesi seçeneğini değiştirmenizi sağlar.<ul style="list-style-type: none">– Legacy– UEFI
Advanced Boot Options	Legacy Seçenek ROM'larını etkinleştirmenizi sağlar

Seenek	Aıklama
Date/Time	<ul style="list-style-type: none"> • Enabled (Etkin) (Varsayılan) <p>Tarih ve saat ayarlarını belirlemenizi saęlar. Sistem tarihinde ve saatinde yapılan deęişiklikler hemen etkin olur.</p>

Tablo 3. Sistem Yapılandırması

Seenek	Aıklama
Integrated NIC	<p>Tümleşik aę denetleyicisini yapılandırmanızı saęlar. Seenekler şunlardır:</p> <ul style="list-style-type: none"> • Disabled (Devre Dışı) • Enable UEFI Network Stack (UEFI Aę Yıęını Etkinleştir) • Enabled (Etkin) • w/PXE Etkin (Varsayılan) • Etkin w/Cloud Desktop
Serial Port	<p>Seri baęlantı noktası ayarlarını tanımlar ve açıklar. Seri baęlantı noktasını aşıęıdaki gibi ayarlayabilirsiniz:</p> <ul style="list-style-type: none"> • Devre dışı(Varsayılan) • COM1 • COM2 • COM3 • COM4 <p> NOT: Ayar devre dışı olsa da işletim sistemi kaynakları dağıtabilir.</p>
SATA Operation	<p>Dahili SATA sabit sürücü denetleyicisini yapılandırmanızı saęlar. Seenekler şunlardır:</p> <ul style="list-style-type: none"> • Disabled (Devre Dışı) • ATA • AHCI (Varsayılan)
Drives	<p>Çeşitli tümleşik sürücüleri etkinleştirmenizi veya devre dışı bırakmanızı saęlar:</p> <ul style="list-style-type: none"> • SATA-0 • SATA-1 • SATA-2 <p>Varsayılan Ayar: All drives are enabled (Tüm sürücüler etkin).</p>
SMART Reporting	<p>Bu alan, tümleşik sürücülere ilişkin sabit sürücü hatalarının sistem başlatma sırasında rapor edilip edilmediğini kontrol eder. Bu teknoloji, SMART (Kendi Kendine Kontrol, Analiz Ve Raporlama Teknolojisi) özelliğinin bir parçasıdır.</p> <ul style="list-style-type: none"> • Enable SMART Reporting (SMART Özelliğini Etkinleştir) - Bu seenek varsayılan olarak devre dışıdır.
USB Configuration	<p>Dahili USB yapılandırmasını etkinleştirmenizi veya devre dışı bırakmanızı saęlar. Seenekler şunlardır:</p>



Seenek	Aıklama
	<ul style="list-style-type: none"> • Enable Boot Support (Önyükleme Desteęini Etkinleřtir) • Enable Front USB Ports (Ön USB Baęlantı Noktalarını Etkinleřtir) • Enable USB 3.0 Ports (USB 3.0 Baęlantı Noktalarını Etkinleřtir) • Enable Rear Dual USB 2.0 Ports (Arka Çift USB 2.0 Baęlantı Noktalarını Etkinleřtir) • Enable Dual USB 2.0 Ports (Under LAN ports) (Çift USB 2.0 Baęlantı Noktalarını Etkinleřtir (LAN baęlantı noktaları altında))
Audio	Ses özellięini etkinleřtirmenizi veya devre dıřı bırakmanızı saęlar. Varsayılan Ayar: Audio is enabled (Ses etkin)

Tablo 4. Video

Seenek	Aıklama
Multi-Display	<p>Çoklu-Ekranı etkinleřtirmenizi veya devre dıřı bırakmanızı saęlar. Sadece windows 7 32/64bit veya daha sonraki sürümler için etkinleřtirilmelidir.</p> <ul style="list-style-type: none"> • Çoklu Ekranı Devre Dıřı Bırak


Tablo 5. Security

Seenek	Aıklama
Admin Password	<p>Bu alan yönetici parolasını (bazen kurulum parolası olarak adlandırılır) belirlemenizi, deęiřtirmenizi veya silmenizi saęlar. Yönetici parolası çeřitli güvenlik özelliklerini etkinleřtirir.</p> <p>Sürücünün, varsayılan olarak etkin bir parolası yoktur.</p> <ul style="list-style-type: none"> • Eski parolayı girin • Yeni parolayı girin • Yeni parolayı doęrulayın
System Password	<p>Bu alan sistem parolasını ayarlamanızı, deęiřtirmenizi veya silmenizi saęlar. Bu sistem parolası, birkaç güvenlik özellięini etkinleřtirir.</p> <p>Sürücünün, varsayılan olarak etkin bir parolası yoktur.</p> <ul style="list-style-type: none"> • Eski parolayı girin • Yeni parolayı girin • Yeni parolayı doęrulayın
Internal HDD_0 Password	<p>Bilgisayarın dahili sabit sürücüsü (HDD) üzerindeki parolayı ayarlamanızı, deęiřtirmenizi ve silmenizi saęlar. Başarılı parola deęiřiklikleri hemen etkin olur. Sürücünün varsayılan bir parolası yoktur.</p> <ul style="list-style-type: none"> • Eski parolayı girin • Yeni parolayı girin • Yeni parolayı doęrulayın
Strong Password	Enable strong password (Güçlü parolaları etkinleřtir) - Bu seenek varsayılan olarak devre dıřıdır.
Password Configuration	Bu alanlar admin ve sistem parolaları için izin verilen maksimum karakter sayısını denetler.


Seenek	Aıklama
	<ul style="list-style-type: none"> • Yönetici Parolası Min. • Yönetici Parolası Maks. • Sistem Parolası Min. • Sistem Parolası Maks.
Password Bypass	<p>Bir sistemin yeniden başlatılması sırasında <i>Sistem Parolasını</i> ve dahili HDD parola komutlarını devre dışı bırakmanızı sağlar.</p> <ul style="list-style-type: none"> • Disabled (Devre Dışı) — Belirlendiklerinde, sistem ve dahili HDD parolasını her zaman sorar. Bu seçenek varsayılan olarak devre dışıdır. • Reboot Bypass (Yeniden Başlatmayı Devre Dışı Bırakma) — Yeniden başlatmalarda parola sorulmasını devre dışı bırakır (sıcak önyüklemeler). <p> NOT: Sistem, durum dışı konumdan açıldığında sistem ve dahili HDD parolalarını her zaman sorar (soğuk önyükleme). Ayrıca, sistem mevcut olabilecek herhangi bir modül yuvası HDD'lerde her zaman parola sorar.</p>
Password Change	<p>Bir yönetici parolası belirlendiğinde, sistem ve sabit sürücü parolalarında yapılan değişikliklere izin verilip verilmeyeceğini belirlemenizi sağlar.</p> <ul style="list-style-type: none"> • Allow Non-Admin Password Changes (Yöneticiye Ait Olmayan Parola Değişikliklerine İzin Ver) - Bu seçenek varsayılan olarak etkindir.
TPM Security	<p>Bu seçenek, sistemdeki Güvenli Platform Modülünün (TPM) etkin olup olmadığını ve işletim sistemiyle görülüp görülmediğini kontrol etmenizi sağlar.</p> <p>TPM Güvenliği - Bu seçenek varsayılan olarak devre dışıdır.</p> <p>TPM ACPI Support</p> <p>TPM PPI Deprovision Override</p> <p>Clear (Temizle)</p> <p>TPM PPI Provision Override</p> <p> NOT: Kurulum programının varsayılan değerlerini yüklediyseniz, etkinleştirme, etkinliğini kaldırma ve sil seçenekleri etkilenmez. Bu seçenekte yapılan değişiklikler hemen etkin olur.</p>
Computrace	<p>Bu alan, <i>Absolute Software</i>'den sağlanan isteğe bağlı <i>Computrace Hizmetinin</i> BIOS modülü arayüzünü Etkinleştirmenizi veya Devre Dışı Bırakmanızı sağlar.</p> <ul style="list-style-type: none"> • Deactivate (Etkinliği Kaldır) - Bu seçenek varsayılan olarak devre dışıdır. • Disable • Activate
Chassis Intrusion	<ul style="list-style-type: none"> • Devre Dışı Bırak - Bu seçenek varsayılan olarak devre dışıdır. • On-Silent (Sessizde)
CPU XD Support	<p>İşlemcinin devre dışı yürüt modunu etkinleştirmenizi veya devre dışı bırakmanızı sağlar.</p> <ul style="list-style-type: none"> • Enable CPU XD Support (CPU XD Desteğini Etkinleştir) - Bu seçenek varsayılan olarak etkindir.
Admin Setup Lockout	<p>Bir yönetici parolası belirlendiğinde, kur'a girme seçeneğini etkinleştirmenizi veya devre dışı bırakmanızı sağlar.</p>

Seenek	Aıklama
	<ul style="list-style-type: none"> • Enable Admin Setup Lockout (Yönetici Kurulum Kilitlemeyi Etkinleştir) - Bu seenek varsayılan olarak ayarlanmamıştır.
HDD Protection Support	HDD Koruma özelliğini etkinleştirmenizi veya devre dışı bırakmanızı sağlar.
	<ul style="list-style-type: none"> • HDD Protection Support Disable (HDD Koruma Desteği Devre Dışı) - Bu seenek varsayılan olarak devre dışıdır.

Tablo 6. Secure Boot


Seenek	Aıklama
Secure Boot Enable	<p>Güvenli önyükleme seeneğini etkinleştirmenizi veya devre dışı bırakmanızı sağlar. Seenekler şunlardır:</p> <ul style="list-style-type: none"> • (Disabled (Devre dışı) (Varsayılan) • Enabled (Etkin)
Expert Key Management	<p>Yalnız sistem Özel Modda iken güvenlik anahtarı veritabanlarını manipüle etmenizi sağlar. Enable Custom Mode (Özel Modu Etkinleştir) seeneği varsayılan olarak devre dışıdır:</p> <ul style="list-style-type: none"> • PK • KEK • db • dbx <p>Custom Mode (Özel Mod) seeneğini etkinleştirirseniz, PK, KEK, db, and dbx için geçerli seenekler görüntülenir. Seenekler şunlardır:</p> <ul style="list-style-type: none"> • Save to File- Anahtarı kullanıcı tarafından seçilen bir dosyaya kaydeder • Replace from File- Mevcut anahtarı kullanıcı tarafından seçilen bir dosyadaki anahtarla değiştirir • Append from File- Mevcut veritabanına, kullanıcı tarafından seçilmiş bir anahtar ekler • Delete- Seçili anahtarı siler • Reset All Keys- Varsayılan ayara sıfırlar • Delete All Keys- Tüm anahtarları siler <p> NOT: Custom Mode (Özel Mod) seeneğini devre dışı bırakırsanız, yapılan tüm değişiklikler silinir ve anahtarlar varsayılan ayarlara döner.</p>

Tablo 7. Performance (Performans)

Seenek	Aıklama
Multi Core Support	İşlemcinin bir veya tüm çekirdeklerinin etkinleştirilip etkinleştirilmeyeceğini belirler. Bazı uygulamaların performansı, ilave çekirdeklerle gelişir. <ul style="list-style-type: none"> All (Tümü) - Varsayılan olarak etkindir 1 2
Intel SpeedStep	Intel SpeedStep özelliğini etkinleştirmenizi veya devre dışı bırakmanızı sağlar. <p>Varsayılan Ayar: Enable SpeedStep (SpeedStep'i Etkinleştir)</p>
C States Control	İlave işlemci uyku durumlarını etkinleştirmenizi veya devre dışı bırakmanızı sağlar. <p>Varsayılan Ayar: Enabled (Etkin)</p>
Limit CPUID Value	Bu alan işlemci Standard CPUID işlevinin destekleyeceği maksimum değeri sınırlar. <ul style="list-style-type: none"> CPUID Limit'i Devre Dışı Bırak <p> NOT: Bazı işletim sistemleri, maksimum CPUID işlevi 3'ten fazla olduğunda kurulumu tamamlamaz.</p>
HyperThread control (SFF)	Hyper-Threading Teknolojisini etkinleştirmenizi veya devre dışı bırakmanızı sağlar. Bu seçenek varsayılan olarak etkindir.

Tablo 8. Power Management (Güç Yönetimi)

Seenek	Aıklama
AC Recovery	Bilgisayarın AC güç kaybından sonra AC güç uygulandığında bilgisayarın nasıl tepki vereceğini belirler. AC Recovery (AC Kurtarma) özelliğini aşağıdaki seçeneklere ayarlayabilirsiniz: <ul style="list-style-type: none"> Power Off Güç Kapatma (Varsayılan) Power On (Güç Açma) Last Power State (Son Güç Durumu)
Auto On Time	Bilgisayarın otomatik olarak açılma saatini ayarlamanızı sağlar. Seçenekler şunlardır: <ul style="list-style-type: none"> Disabled (Devre dışı) (Varsayılan) Every Day (Her Gün) Weekdays (Hafta İi) Günleri Seç
Deep Sleep Control	Derin Uyku etkin durumdayken denetimleri tanımlamanızı sağlar. <ul style="list-style-type: none"> Disabled (Devre Dışı) Yalnızca S5'te etkin

Seenek	Aıklama
	<ul style="list-style-type: none"> • S4 ve S5'te etkin Etkin
Fan Speed Control	<p>Sistem fanının hızını kontrol eder. Bu seenek varsayılan olarak devre dıřıdır.</p> <p> NOT: Etkin olduėunda fan tam hızda alıřır.</p>
USB Wake Support	<p>Bu seenek USB aygıtlarının bilgisayarını bekleme durumundan uyandırmasını etkinleřtirmenizi saėlar.</p> <ul style="list-style-type: none"> • Enable USB Wake Support (USB Uyandırma Desteėini Etkinleřtir) - Bu seenek varsayılan olarak etkindir.
Wake on LAN	<p>Bu seenek, bilgisayar belirli bir LAN sinyaliyle tetiklendiėinde bilgisayarın kapalı konumdan aılmasını saėlar. Bekleme konumundan ama bu ayardan etkilenmez ve iřletim sisteminde etkin olmalıdır. Bu zellik yalnızca bilgisayar AC g kaynaėına baėlı olduėunda alıřır. Bu seenekler form factor'a gre deėiřir.</p> <ul style="list-style-type: none"> • Disabled (Devre Dıřı) - LAN veya kablosuz LAN'dan bir ama sinyali aldıėında, sistemin belirli LAN sinyalleri tarafından aılmasına izin vermez. • LAN Only (Yalnızca LAN) - Sistemin belirli LAN sinyalleri tarafından aılmasına izin verir. • LAN or PXE Boot (LAN veya PXE nykleme) - Sistemin belirli LAN veya PXE nykleme sinyalleri tarafından aılmasını saėlar. (Yalnız Ultra Small Form Factor iin) <p>Bu seenek varsayılan olarak devre dıřıdır.</p>
Block Sleep	<p>İřletim Sistemi Ortamında uyku (S3 durumu) durumuna gemeyi nlemenizi saėlar.</p> <p>Varsayılan ayar: Disabled (Devre Dıřı)</p>
Intel Smart Connect Technology	<p>Seenek varsayılan olarak devre dıřıdır. Etkinleřtirilirse, sistem uykudayken yakın kablosuz baėlantıyı periyodik olarak algılar. Sistem uyku durumuna getiėinde aık olan e-posta veya sosyal medya uygulamasını senkronize eder.</p> <ul style="list-style-type: none"> • Akıllı Baėlantı

Tablo 9. POST Behavior

Seenek	Aıklama
Numlock LED	NumLock iřlevinin sistemin nyklenmesi sırasında etkinleřtirilip etkinleřtirilemeyeceėini belirler. Bu seenek varsayılan olarak etkindir.
Keyboard Errors	nykleme sırasında klavyeden kaynaklanan hataların raporlanıp raporlanmayacaėını belirler. Bu seenek varsayılan olarak etkindir.







Tablo 10. Sanallařtırma Desteėi



Seenek	Aıklama
Virtualization	<p>Bu seenek Virtual Machine Monitr'n (VMM), Intel Virtualization Technology tarafından sunulan ek donanım zelliklerini kullanıp kullanamayacaėını belirler.</p> <ul style="list-style-type: none"> • Enable Intel Virtualization Technology (Intel Sanallařtırma Teknolojisini Etkinleřtir) - Bu seenek varsayılan olarak etkindir.

Tablo 11. Bakım

Seenek	Aıklama
Service Tag	Bilgisayarınızın servis etiketini gsterir.
Asset Tag	nceden bir demirbař etiketi belirlenmemiřse, bir sistem demirbař etiketi oluřturmanızı saęlar. Bu seenek varsayılan olarak ayarlanmamıřtır.
SERR Messages	SERR ileti mekanizmasını kontrol eder. Bu seenek varsayılan olarak ayarlanmamıřtır. Bazı grafik kartları SERR ileti mekanizmasının devre dıřı bırakılmasını gerektirir.

Tablo 12. Cloud Desktop (Bulut Masaüstü)

Seenek	Aıklama
Server Lookup Method	ImageServer'in sunucu adresini nasıl arayacağını belirler. <ul style="list-style-type: none"> Static IP (Statik IP) DNS (varsayılan olarak etkin)  NOT: Bu alan, yalnızca <i>Sistem Yapılandırması</i> grubundaki <i>Tümleřik NIC ImageServer ile Etkin</i> olarak ayarlandığında geçerlidir.
Server IP Address	İstemci donanımının iletişim kurduęu ImageServer'in birincil statik IP'sini belirler. Varsayılan IP adresi 255.255.255.255'dir .  NOT: Bu alan, yalnızca <i>Sistem Yapılandırması</i> grubundaki <i>Tümleřik NIC</i> denetimi <i>ImageServer ile Etkin</i> olarak ayarlandığında ve <i>Arama Yöntemi Statik IP</i> 'ye ayarlandığında geçerlidir.
Server Port	İstemcinin iletişim kurduęu ImageServer'in birincil IP baęlantı noktasını belirler. Varsayılan IP baęlantı noktası is 06910'dur .  NOT: Bu alan, yalnızca <i>Sistem Yapılandırması</i> grubundaki <i>Tümleřik NIC ImageServer ile Etkin</i> olarak ayarlandığında geçerlidir.
Client Address Method	İstemcinin IP adresini nasıl elde edeceğini belirtir. <ul style="list-style-type: none"> Static IP (Statik IP) DHCP (varsayılan olarak etkin)  NOT: Bu alan, yalnızca <i>Sistem Yapılandırması</i> grubundaki <i>Tümleřik NIC ImageServer ile Etkin</i> olarak ayarlandığında geçerlidir.
Client IP Address	İstemcinin statik IP'sini belirler. Varsayılan IP adresi 255.255.255.255'dir .  NOT: Bu alan, yalnızca <i>Sistem Yapılandırması</i> grubundaki <i>Tümleřik NIC</i> denetimi <i>ImageServer ile Etkin</i> olarak ayarlandığında ve <i>İstemci DHCP</i> seeneęi <i>Statik IP</i> 'ye ayarlandığında geçerlidir.
Client SubnetMask	İstemcinin alt aę maskesini belirler. Varsayılan alan 255.255.255.255'dir .  NOT: Bu alan, yalnızca <i>Sistem Yapılandırması</i> grubundaki <i>Tümleřik NIC</i> denetimi <i>ImageServer ile Etkin</i> olarak ayarlandığında ve <i>İstemci DHCP</i> seeneęi <i>Statik IP</i> 'ye ayarlandığında geçerlidir.
Client Gateway	İstemci için aę geidi IP adresi belirler. Varsayılan ayar 255.255.255.255'dir .



Seenek	Aıklama
	 NOT: Bu alan, yalnızca <i>Sistem Yapılandırması</i> grubundaki <i>Tümleşik NIC</i> denetimi <i>ImageServer ile Etkin</i> olarak ayarlandığında ve <i>İstemci DHCP</i> seçeneği <i>Statik IP</i> 'ye ayarlandığında geçerlidir.
Advanced	<p>Gelişmiş hata ayıklama için belirtir</p> <ul style="list-style-type: none"> • Ayrıntılandırma Modu (Devre Dışı)
	 NOT: Bu Seenek yalnızca Sistem Yapılandırması grubundaki tümleşik NIC, Bulut Masaüstünde Etkin olarak ayarlandığında geçerlidir.

Tablo 13. Sistem Günlükleri

Seenek	Aıklama
BIOS events	<p>Sistemin olay kaydını gösterir ve günlüğü silmenizi sağlar.</p> <ul style="list-style-type: none"> • Clear Log

BIOS'u Güncelleştirme

BIOS'unuzu (sistem kurulumu), sistem kartını değiştirdiğinizde veya güncelleştirme kullanılabilir olduğunda güncelleniz önerilir. Dizüstü bilgisayarlar için, bilgisayar pilinizin tamamen dolu olduğundan ve bir prize takılı olduğundan emin olun

1. Bilgisayarı yeniden başlatın.
2. dell.com/support adresine gidin.
3. **Service Tag** (Servis Etiketini) veya **Express Service Code** (Express Servis Kodu) bilgilerinizi girip **Submit** (Gönder) düğmesine tıklayın.
 -  **NOT:** Servis Etiketini bulmak için, **Etiketim Nerede?** ögesine tıklayın.
 -  **NOT:** Servis Etiketinizi bulamıyorsanız, **Ürünümü Algıla** ögesine tıklayın. Ekrandaki talimatlarla devam edin.
4. Servis Etiketini bulamazsanız, bilgisayarınızın **Ürün Kategorisi**'ne tıklayın.
5. Listeden **Ürün Türü'nü** seçin.
6. Bilgisayar modelinizi seçtiğinizde, bilgisayarınızın **Ürün Destek** sayfası görüntülenir.
7. **Sürücülerini AI** ögesine ve **Tüm Sürücülerini Görüntüle** ögesine tıklayın. Sürücüler ve İndirilenler sayfası açılır.
8. Sürücüler ve İndirmeler ekranında, **İşletim Sistemi** açılan listesinden **BIOS'u seçin**.
9. En son BIOS dosyasını belirleyip **Dosyayı İndir** düğmesine tıklayın. Bir güncellemeye ihtiyacı olan sürücülerini de analiz edebilirsiniz. Ürününüzde bunu yapmak için, **Güncellemeler için Sistemi Analiz Et** ögesine tıklayın ve ekrandaki talimatları takip edin.
10. **Lütfen aşağıdaki pencereden indirme yönteminizi seçin** kısmından tercih ettiğiniz indirme yöntemini seçin; **Şimdi İndir** 'e tıklayın. Ardından **Dosya İndirme** penceresi açılır.
11. Dosyayı bilgisayarınıza kaydetmek için **Kaydet**'i tıklayın.
12. Bilgisayarınıza güncelleştirilmiş BIOS ayarlarını kurmak için **Çalıştır**'a tıklayın. Ekrandaki yönergeleri izleyin.

Unutulmuş Parolayı Silme

Sistemin yazılım güvenliği özelliklerinde bir sistem parolası ve bir kurulum parolası bulunur. Parola anahtarı o anda kullanılmakta olan tüm parolaları devre dışı bırakır. Parola sıfırlama anahtarı için 3 pim mevcuttur.

1. *Bilgisayarınızın İçinde Çalışmadan Önce* bölümündeki prosedürlere uyun.
2. Kapağı çıkarın.
3. Sistem kartının üstündeki parola sıfırlama anahtarını bulun, bkz. Sistem Kartı Bileşenleri.
4. 2 pimli anahtar fişini 2 ve 3 pimlerinden çıkarın ve 1 ve 2 pimlerine takın
5. Kapağı takın.
6. Bilgisayarı elektrik prizine takın ve parolayı silmek için bilgisayarı açın.
7. Bilgisayarı kapatın ve güç kablosunu elektrik prizinden çıkarın.
8. Kapağı çıkarın.
9. Anahtarı 2 ve 3 nolu pimlerdeki yerine takın.
10. Kapağı takın.
11. *Bilgisayarınızın İçinde Çalıştıktan Sonra* bölümündeki prosedürlere uyun.
12. Bilgisayarınızı açın.
13. Sistem kurulumuna gidin ve yeni bir sistem veya kurulum parolası atayın.

CMOS'u temizleme


1. *Bilgisayarınızın İçinde Çalışmadan Önce* bölümündeki prosedürlere uyun.
2. Kapağı çıkarın.
3. Yüklenmişse PCI kartını kaldırın.
4. Sistem kartı üzerindeki CMOS anahtarını bulun, Sistem Kartı Bileşenlerine bakın.
5. CMOS'u temizlemek için, 2 pimli anahtar fişini pim 1 ve 2 üzerine takın
6. Yüklenmişse PCI kartını kurun.
7. Kapağı takın.
8. Bilgisayarı elektrik prizine takın ve CMOS'u silmek için bilgisayarı açın.
9. Bilgisayarı kapatın ve güç kablosunu elektrik prizinden çıkarın.
10. Kapağı çıkarın.
11. Pim 1 ve 2 üzerine anahtarı yerleştirin.
12. Yüklenmişse PCI kartını kurun.
13. Kapağı takın.
14. *Bilgisayarınızın İçinde Çalıştıktan Sonra* bölümündeki prosedürlere uyun.
15. Bilgisayarınızı açın.

Sistem ve Kurulum Parolası


Bilgisayarınızı güvenceye almak için bir sistem parolası ve bir kurulum parolası oluşturabilirsiniz.

Parola Türü	Açıklama
System Password (Sistem Parolası)	Sisteminize oturum açmak için girmeniz gereken paroladır.

Parola Türü	Açıklama
Setup password (Kurulum parolası)	Bilgisayarınızın BIOS ayarlarına erişmek ve burada değişiklikler yapmak için girmeniz gereken paroladır.


 **DİKKAT:** Parola özellikleri, bilgisayarınızdaki veriler için temel bir güvenlik seviyesi sağlar.

 **DİKKAT:** Kilitli değilse veya sahipsiz bırakılmışsa, bilgisayarınızdaki verilere herkes erişebilir.

 **NOT:** Bilgisayarınız, sistem ve kurulum parolası devre dışı halde teslim edilir.

Bir Sistem Parolası ve Kurulum Parolası Atama

Ancak, **Password Status** (Şifre Durumu) **Unlocked** (Kilitli Değil) ise, yeni bir **System Password** (Sistem Parolası) ve/veya **Setup Password** (Kurulum Parolası) atayabilirsiniz veya mevcut **System Password** (Sistem Parolası) ve/veya **Setup Password** (Kurulum Şifresi) öğesini değiştirebilirsiniz. Parola Durumu **Locked** (Kilitli) ise, Sistem Parolasını değiştiremezsiniz.

 **NOT:** Parola anahtarı ayarı devre dışıysa, mevcut Sistem Parolası ve Kurulum Parolası silinir ve bilgisayarda oturum açmak için sistem parolasını vermeniz gerekir.


Sistem kurulumuna girmek için, gücü açtıktan veya yeniden başlattıktan hemen sonra <F2> tuşuna basın.

- System BIOS** (Sistem BIOS'u) veya **System Setup** ekranında, **System Security** (Sistem Güvenliği) öğesini seçip <Enter>'a basın.
System Security (Sistem Güvenliği) ekranı görüntülenir.
- System Security** (Sistem Güvenliği) ekranında, **Password Status** (Parola Durumunun) **Unlocked** (Kilitli Değil) olduğunu doğrulayın.
- System Password** (Sistem Parolası) öğesini seçin, sistem parolanızı girin ve <Enter> veya <Tab> tuşuna basın.
Sistem parolasını atamak için şu yönergeleri kullanın:
 - Bir parola en çok 32 karaktere sahip olabilir.
 - Parola 0 ila 9 arasındaki sayıları içerebilir.
 - Yalnızca küçük harfler geçerlidir, büyük harflere izin verilmez.
 - Yalnızca şu özel karakterlere izin verilir: boşluk, ("), (+), (,), (-), (.), (/), (:), (I), (\), (J), (').Sorulduğunda sistem parolasını tekrar girin.
- Önceden girmiş olduğunuz sistem parolasını girin ve **OK** (Tamam) tuşuna basın.
- Setup Password** (Kurulum Parolası) öğesini seçin, sistem parolanızı girin ve <Enter> veya <Tab> tuşuna basın.
Bir mesaj kurulum parolasını yeniden girmenizi ister.
- Önceden girmiş olduğunuz sistem parolasını girin ve **OK** (Tamam) tuşuna basın.
- <Esc> tuşuna bastığınızda, bir mesaj görüntülenerek değişiklikleri kaydetmenizi sağlar.
- Değişiklikleri kaydetmek için <Y> tuşuna basın.
Bilgisayar yeniden başlatılır.

Mevcut Bir Sistem Ve/Veya Kurulum Parolasını Silme Veya Değiştirme


Mevcut Sistem ve/veya Kurulum parolasını silmeye veya değiştirmeye çalışmadan önce, **Password Status'un** (Parola Durumu) **Unlocked** (Kilitli değil) olduğundan emin olun (System Setup'da). **Password Status** (Parola Durumu) **Locked** (Kilitli) ise mevcut Sistem veya Kurulum parolasını silemezsiniz veya değiştiremezsiniz.



Sistem Kurulumuna girmek için, gücü açtıktan veya yeniden başlattıktan hemen sonra <F2> tuşuna basın.

1. **System BIOS** (Sistem BIOS'u) veya **System Setup** ekranında, **System Security** (Sistem Güvenliği) ögesini seçip <Enter>'a basın.
System Security (Sistem Güvenliği) ekranı görüntülenir.
2. **System Security** (Sistem Güvenliği) ekranında, **Password Status** (Parola Durumunun) **Unlocked** (Kilitli Değil) olduğunu doğrulayın.
3. **System Password** (Sistem Parolası) ögesini seçin, mevcut sistem parolasını değiştirin veya silin ve <Enter> veya <Tab> tuşuna basın.
4. **System Password** (Sistem Parolası) ögesini seçin, mevcut sistem parolasını değiştirin veya silin ve <Enter> veya <Tab> tuşuna basın.
 **NOT:** Sistem ve/veya Kurulum parolasını değiştirirseniz, istendiğinde yeni parolayı tekrar girin. Sistem ve/veya Kurulum parolasını silerseniz, sorulduğunda silme işlemi doğrulayın.
5. <Esc> tuşuna bastığınızda, bir mesaj görüntülenerek değişiklikleri kaydetmenizi sağlar.
6. Değişiklikleri kaydetmek ve Sistem Kurulumundan çıkmak için <Y> tuşuna basın.
Bilgisayar yeniden başlatılır.

Sistem Parolasını Devre Dışı Bırakma

Sistemin yazılım güvenliği özellikleri bir sistem parolası ve bir kurulum parolası içerir. Parola anahtarı kullanılmakta olan tüm parolaları devre dışı bırakır.

 **NOT:** Unutulmuş bir parolayı devre dışı bırakmak için aşağıdaki adımları da kullanabilirsiniz.

1. *Bilgisayarınızda Çalışmadan Önce* bölümündeki prosedürlere uyun.
2. Kapağı çıkarın.
3. Sistem kartındaki PSWD anahtarını bulun.
4. PSWD anahtarını sistem kartından çıkarın.
 **NOT:** Bilgisayar anahtar olmadan önyükleme yapana dek mevcut parolalar devre dışı bırakılmaz (silinmez).
5. Kapağı takın.
 **NOT:** PSWD anahtarı takılıken yeni bir sistem ve/veya kurulum parolası atarsanız, sistem bir daha ki önyüklemesinde yeni parolaları devre dışı bırakır.
6. Bilgisayarı elektrik prizine takın ve açın.
7. Bilgisayarı kapatın ve güç kablosunu elektrik prizinden çıkarın.
8. Kapağı çıkarın.
9. Sistem kartındaki PSWD anahtarını yerine takın.
10. Kapağı takın.
11. *Bilgisayarınızda Çalıştıktan Sonra* bölümündeki prosedürlere uyun.
12. Bilgisayarınızı açın.
13. Sistem kurulumuna gidin ve yeni bir sistem veya kurulum parolası atayın. Bkz. *Setting up a System Password* (Sistem Parolası Oluşturma).

Tanılamalar

Bilgisayarınızla ilgili bir sorunla karşılaşırsanız, teknik yardım için Dell'e başvurmadan önce ePSA tanılamalarını çalıştırın. Tanılamanın amacı sisteminizin donanımını ek donanım gerekmeden veya veri kaybı riski olmaksızın sınamaktır. Sorunu kendiniz çözemiyorsanız, servis ve destek personeli sorunu çözenize yardımcı olmak için tanılama sonuçlarını kullanabilir.

Gelişmiş Yükleme Öncesi Sistem Değerlendirmesi (ePSA) Tanılamaları

ePSA tanılamaları (ayrıca sistem tanılamaları olarak bilinir) donanımınızın eksiksiz kontrolünü gerçekleştirir. ePSA, BIOS'a dahildir ve BIOS tarafından dahili olarak başlatılır. Tümleşik sistem tanılması belirli cihazlar veya cihaz grupları için aşağıdakileri yapmanızı sağlayan bir dizi seçenek sunar:

- Sınamaları otomatik olarak veya etkileşimli modda çalıştırma
- Sınamaları tekrarlama
- Sınama sonuçlarını görüntüleme veya kaydetme
- Başarısız aygıt(lar) hakkında ekstra bilgi sağlamak için ek sınama seçeneklerini ortaya koymak üzere kapsamlı sınamalar çalıştırma
- Sınamaların başarılı bir şekilde tamamlandığını bildiren durum mesajlarını görüntüleme
- Sınama sırasında karşılaşılan sorunlar hakkında size bilgi veren hata mesajlarını görüntüleme



DİKKAT: Yalnızca sisteminizi sınamak için sistem tanılamaı kullanın. Bu programı diğer sistemlerle kullanmak geçersiz sonuçlara veya hata mesajlarına neden olabilir.



NOT: Belirli aygıtlara ait bazı sınamalar kullanıcı etkileşimi gerektirir. Tanılama testleri gerçekleştirilirken her zaman bilgisayar terminalinde bulunduğunuzdan emin olun.

1. Bilgisayarınızı açın.
2. Bilgisayar önyüklemeye yaparken, Dell logosu görüntülediğinde <F12> tuşuna basın.
3. Önyükleme menüsü ekranından **Diagnostics** (Tanılama) seçeneğini belirleyin.
Gelişmiş Ön Yükleme Sistemi Değerlendirme penceresi, bilgisayarda algılanan tüm aygıtları listelemeye başlar. Tanılama, algılanan tüm aygıtlarda sınamalar yürütmeye başlar.
4. Belirli bir aygıtta tanılama testi gerçekleştirmek isterseniz, tanılama testini durdurmak için <Esc> tuşuna ve **Evet**'e basın.
5. Sol bölmeden aygıtı seçin ve **Run Tests** (Testleri Çalıştır) ögesine tıklayın.
6. Bir sorun halinde hata kodları görüntülenir.
Hata kodunu not edip Dell'e başvurun.

Bilgisayarınızda Sorun Giderme

Tanılama ışıkları, Sesli Uyarı Kodları ve Hata Mesajları gibi göstergeleri kullanarak bilgisayarınızda sorun giderme işlemleri yapabilirsiniz.

Güç LED'i Tanılaması

Kasanın ön tarafında yer alan güç düğmesi LED'i, aynı zamanda iki renkli tanılama LED'i olarak da görev yapar. Tanılama LED'i yalnız POST işlemi sırasında etkin ve görünür durumdadır. İşletim sistemi yüklenmeye başladığında artık görünmez olur.

Sarı yanıp sönen LED – Patern 2 veya 3 yanıp sönmeye, ardından kısa bir duraklama, sonra 7'ye kadar x sayıda yanıp sönmeye şeklindedir. Tekrarlayan paternin ortasında uzun bir duraklama olur. Örneğin 2,3 = 2 sarı yanıp sönmeye, kısa duraklama, 3 sarı yanıp sönmeye, uzun duraklama, ardından bunun tekrarı.

Tablo 14. Güç LED'i Tanılaması

Sarı LED Durumu	Beyaz LED Durumu	Açıklama
kapalı	kapalı	sistem KAPALIDIR
kapalı	yanıp sönüyor	sistem uyku durumundadır
yanıp sönen	kapalı	güç kaynağı ünitesi (PSU) hatası
sabit	kapalı	PSU çalışıyor ancak kodu alamadı
kapalı	sabit	sistem AÇIK




Sarı LED Durumu	Açıklama
2,1	sistem kartı arızası
2,2	sistem kartı, PSU veya PSU kablolu arızası
2,3	sistem kartı, bellek veya CPU hatası
2,4	düğme pil hatası
2,5	bozuk BIOS
2,6	CPU yapılandırma hatası veya CPU hatası
2,7	bellek modülleri saptandı, ancak bir bellek hatası oluştu
3,1	olası çevre kartı veya sistem kartı hatası oluştu
3,2	USB arızası olasılığı
3,3	bellek modülü algılanamadı
3,4	olası sistem kartı hatası
3,5	bellek modülleri saptandı, ancak bir bellek yapılandırma veya uyum hatası var
3,6	olası bir sistem kartı kaynağı ve/veya donanım arızası oluştu

Sarı LED Durumu	Açıklama
3,7	ekranda mesajları da içeren başka bir arıza

Sesli Uyarı Kodu

Ekran hataları veya sorunları görüntüleyemiyorsa, bilgisayar başlatma sırasında bir dizi sesli uyarıda bulunabilir. Sesli uyarı kodları olarak adlandırılan bu sesli uyarılar dizisi çeşitli sorunları tanımlar. Her bir sesli uyarı arasındaki gecikme 300 ms, her bir sesli uyarı dizisi arasındaki gecikme ise 3 saniyedir ve uyarı sesi 300 ms sürer. Her bir sesli uyarı ve sesli uyarılar dizisinden sonra, BIOS kullanıcının güç düğmesine basıp basmadığını algılamalıdır. Basıyorsa, BIOS döngümeden atlar ve normal kapatma işlemini ve güç sistemini yürütür.

Kod	1-3-2
Neden	Bellek arızası

-  **NOT:** 1. Sistemde dahili bir hoparlör mevcutsa, bip sesini doğrudan duyabiliriz.
-  **NOT:** 2. Sistemde dahili bir hoparlör mevcut değilse, bip sesini duymak için hat çıkışı bağlantısına harici bir hoparlör bağlayın.
-  **NOT:** Ayrıca kullanıcı, sorun giderme amacıyla bip sesi yerine, güç ışığının durumunu da kontrol edebilir.

Hata İletileri

Hata İletisi	Açıklama
Adres işareti bulunamadı	BIOS hatalı bir disk sektörü buldu veya belirli bir disk sektörü bulamadı.
Alarm! Bu sistemin önceki önyükleme girişimleri denetim noktasında başarısız oldu [nnnn]. Bu sorunu çözme konusunda yardım almak için, lütfen bu denetim noktasını kaydedin ve Dell Teknik Destek ile iletişime geçin.	Bilgisayar, aynı hatayla ilgili önyükleme rutinini üç defa art arda tamamlayamadı. Dell ile iletişime geçin ve destek teknisyenine denetim noktası kodunu (nnnn) bildirin.
Alarm! Güvenlik geçersiz kılma Atlama Teli takılı.	MFG_MODE atlama teli ayarlandı ve çıkarılana kadar ATM Yönetim özellikleri devre dışı bırakıldı.
Bağlantı yanıt veremedi	Disket veya sabit sürücü denetleyicisi verileri ilgili sürücüye gönderemiyor.
Hatalı komut veya dosya adı	Komutu doğru yazdığınızdan, gerekli yerlerde boşluk bıraktığınızdan ve doğru yol adını kullandığınızdan emin olun.

Hata İletisi	Açıklama
Disk okumada hatalı hata düzeltme kodu (ECC)	Disket veya sabit sürücü denetleyicisi düzeltilemez bir okuma hatası algıladı.
Denetleyicide hata oluştu	Sabit sürücü veya ilgili denetleyici arızalı.
Veri hatası	Disket veya sabit sürücü verileri okuyamıyor. Windows işletim sisteminde, disket veya sabit sürücünün dosya yapısını kontrol etmek için chkdsk yardımcı programını çalıştırın. Diğer işletim sistemlerinde, karşılık gelen uygun yardımcı programı çalıştırın.
Kullanılabilir bellekte azalma	Bir veya daha fazla bellek modülü hatalı veya yanlış takılmış olabilir. Bellek modüllerini tekrar takın ve gerekiyorsa, onları değiştirin.
Disket sürücü 0 arama hatası	Bir kablo gevşek olabilir veya bilgisayar yapılandırma bilgileri ile donanım yapılandırması eşleşmeyebilir.
Disket okuma hatası	Disket arızalı veya bir kablo gevşek olabilir. Sürücü erişim ışığı yanıyorsa, farklı bir disk deneyin.
Disket altsistem sıfırlama hata verdi	Disket sürücü denetleyicisi hatalı olabilir.
Kapı A20 hatası	Bir veya daha fazla bellek modülü hatalı veya yanlış takılmış olabilir. Bellek modüllerini tekrar takın ve gerekiyorsa, onları değiştirin.
Genel hata	İşletim sistemi komutu gerçekleştiremiyor. Bu ileti genellikle belirli bilgilerden sonra gelir—örneğin, Yazıcıda kağıt bitti . Sorunu çözmek için uygun eylemi gerçekleştirin.
Sabit disk sürücüsü yapılandırma hatası	Sabit disk sürücüsü başlatılmadı.
Sabit disk sürücüsü denetleyici hatası	Sabit disk sürücüsü başlatılmadı.
Sabit disk sürücüsü hatası	Sabit disk sürücüsü başlatılmadı.
Sabit disk sürücüsü okuma hatası	Sabit disk sürücüsü başlatılmadı.
Geçersiz yapılandırma bilgileri, lütfen KURULUM programını çalıştırın	Bilgisayar yapılandırma bilgileri donanım yapılandırmasıyla eşleşmiyor.
Geçersiz Bellek yapılandırması, lütfen DIMM1'i doldurun	DIMM1 yuvası bir bellek modülünü tanımıyor. Modül tekrar oturtulmalı veya takılmalı.
Klavye hatası	Bir kablo veya konnektör gevşek olabilir veya klavye ya da klavye/fare denetleyicisi hatalı olabilir.
Adres noktasında bellek adres satırı hatası, okuma değeri (değer) bekliyor	Bir bellek modülü hatalı veya yanlış takılmış olabilir. Bellek modüllerini tekrar takın ve gerekiyorsa, onları değiştirin.
Bellek ayırma hatası	Başlatmaya çalıştığınız yazılım işletim sistemi, başka bir program veya yardımcı programla çakışıyor.

Hata İletisi	Açıklama
Adres noktasında bellek veri satırı hatası, okuma değeri (değer) bekliyor	Bir bellek modülü hatalı veya yanlış takılmış olabilir. Bellek modüllerini tekrar takın ve gerekiyorsa, onları değiştirin.
Adres noktasında bellek çift sözcük mantığı hatası, okuma değeri değer bekliyor	Bir bellek modülü hatalı veya yanlış takılmış olabilir. Bellek modüllerini tekrar takın ve gerekiyorsa, onları değiştirin.
Adres noktasında bellek tek/çift mantığı hatası, okuma değeri değer bekliyor	Bir bellek modülü hatalı veya yanlış takılmış olabilir. Bellek modüllerini tekrar takın ve gerekiyorsa, onları değiştirin.
Adres noktasında bellek yazma/okuma hatası, okuma değeri (değer) bekliyor	Bir bellek modülü hatalı veya yanlış takılmış olabilir. Bellek modüllerini tekrar takın ve gerekiyorsa, onları değiştirin.
CMOS'ta bellek boyutu geçersiz	Bilgisayar yapılandırma bilgilerinde kayıtlı bellek miktarı bilgisayara takılı bellekle eşleşmiyor.
Bellek sınamaları tuş vuruşuyla sonlandırıldı	Bir tuşa basmak bellek sınamasını kesintiye uğrattı.
Hiçbir önyükleme aygıtı yok	Bilgisayar disket veya sabit sürücüyü bulamıyor.
Sabit disk sürücüsünde önyükleme sektörü yok	Sistem Kurulumundaki bilgisayar yapılandırma bilgileri yanlış olabilir.
Saat ilerleme kesintisi yok	Sistem kartındaki bir yonga bozuk olabilir.
Sistem dışı disk veya disk hatası	Sürücü A'daki diskette önyüklenilebilir bir işletim sistemi yüklü değil. Disketi önyüklenilebilir bir işletim sistemine sahip olanla değiştirin veya disketi A sürücüsünden çıkarıp bilgisayarı yeniden başlatın.
Önyükleme disketi değil	İşletim sistemi, kendisinde yüklü olmayan bir önyüklenilebilir işletim sistemine sahip olmayan bir disketi önyüklemeye çalışıyor.
Tak ve çalıştır yapılandırma hatası	Bilgisayar, bir veya daha fazla kartı yapılandırmaya çalışırken bir sorunla karşılaştı.
Okuma hatası	İşletim sistemi disket veya sabit sürücüden okuma yapamıyor, bilgisayar diskte belirli bir sektör bulamadı veya istenen sektör arızalı.
İstenen sektör bulunamadı	İşletim sistemi disket veya sabit sürücüden okuma yapamıyor, bilgisayar diskte belirli bir sektör bulamadı veya istenen sektör arızalı.
Sıfırlama hatası	Disk sıfırlama işleminde hata oluştu.
Sektör bulunamadı	İşletim sistemi disket veya sabit sürücü üzerindeki bir sektörü bulamıyor.

Hata İletisi	Açıklama
Hata arama	İşletim sistemi sabit disk sürücüdeki belirli bir yolu bulamıyor.
Kapatma hatası	Sistem kartındaki bir yonga bozuk olabilir.
Gün saati durdu	Pil bitmiş olabilir.
Gün saati ayarlanmamış, lütfen Sistem Kurulumu programını çalıştırın	Sistem Kurulumunda yer alan saat veya tarih bilgisayar saati ile eşleşmiyor.
Saat yongası sayacı 2 hata verdi	Sistem kartındaki bir yonga bozuk olabilir.
Koruma modunda beklenmedik kesinti	Klavye denetleyicisi düzgün çalışmıyor olabilir veya bir bellek modülü gevşek olabilir.
UYARI: Dell'in Disk Monitoring Sistemi [birincil/ikincil] EIDE denetleyicisindeki sürücünün [0/1] normal özelliklerin dışında çalıştığını algıladı. Verilerinizi hemen yedeklemeniz ve destek hattınızı veya Dell'i arayarak sabit sürücünüzü değiştirmeniz önerilir.	Başlatma sırasında, sürücü olası hata durumları algıladı. Bilgisayarınız önyüklemeyi tamamlarken, verilerinizi hemen yedekleyin ve sabit sürücünüzü değiştirin (kurulum prosedürleri için, bilgisayarınızın türüne ilişkin "Parçalar Ekleme ve Kaldırma" bölümüne bakın). Yedek sürücü hemen bulunamazsa ve sürücü önyüklenemez tek sürücü değilse, Sistem Kurulumunu girin ve uygun sürücü ayarını Yok'a ayarlayın. Daha sonra, sürücüyü bilgisayardan çıkarın.
Yazma hatası	İşletim sistemi diskete veya sabit sürücüye yazamıyor.
Seçili sürücüde yazma hatası	İşletim sistemi diskete veya sabit sürücüye yazamıyor.

Teknik Özellikler

NOT: Seçenekler bölgeye göre değişebilir. Aşağıdaki özellikler yalnız yasaların bilgisayarınızla birlikte gönderilmesini istediği öğelerdir. Bilgisayarınızın kapsamlı özellikleri için dell.com/support adresindeki destek sitesinde yer alan **Kullanıcı Kılavuzu**'nuzdaki **Teknik Özellikler** bölümüne bakın. Bilgisayarınızın yapılandırması hakkında daha fazla bilgi için, Windows işletim sisteminizdeki **Yardım ve Destek** bölümüne gidin ve bilgisayarınız hakkındaki bilgileri görüntüleme seçeneğini belirleyin.

Tablo 15. System Information

Özellik	Teknik Özellik
İşlemci türü	Intel Core i3 / i5 serisi
Toplam Önbellek	8 MB'a kadar
Yonga seti	Intel H81 Yonga Kümesi

Tablo 16. Bellek

Özellik	Teknik Özellik
Tür	1600 MHz'e kadar DDR3 senkronize DRAM ECC olmayan bellek
Hız	1600 MHz
Konektörler	iki adet dahili olarak erişilebilen DDR3 SODIMM yuvası
Kapasite	8 GB'a kadar
Minimum bellek	2 GB
Maksimum bellek:	16 GB

Tablo 17. Video

Özellik	Teknik Özellik
Video Controller	Entegre: Intel HD Graphics 4600/ HD Graphics 4400/ HD Graphics Bağımsız: AMD Radeon HD8570 veya AMD Radeon HD8490
Video belleği	paylaşılan bellek

Tablo 18. Audio

Özellik	Teknik Özellik
Denetleyici	Intel Realtek ALC3220 Yüksek Tanımlı Ses
Hoparlör	Hem sağ hem sol hoparlör aksamında tek 4-ohm hoparlör
Dahili mikrofon desteği	tek bir dijital mikrofon
Ses seviyesi denetimleri	Ses artırma/azaltma düğmeleri, program menüleri ve klavye ortam denetim tuşları

Tablo 19. İletişim

Özellik	Teknik Özellik
Ağ adaptörü	Sistem kartında Intel 10/100/1000 Mbps Ethernet LAN

Tablo 20. Drives

Özellik	Teknik Özellik
Dışarıdan erişilebilen:	ODD'ye dışarıdan erişilebilir.
İçeriden erişilebilen	HDD'ye içeriden erişilebilir.

Tablo 21. Bağlantı Noktaları ve Konnektörler

Özellik	Teknik Özellik
Audio	<ul style="list-style-type: none">• bir adet ses girişi/mikrofon bağlantı noktası• bir adet kulaklık portu
Ağ Adaptörü	Broadcom NetXtreme 10/100/1000 PCIe Gigabit Ağ Kartını destekler
Seri	Seri / PS/2 Eklenti Dirseği veya Seri / Paralel Bağlantı Noktası PCIe Eklenti Kartını destekler
Paralel	Seri / Paralel Bağlantı Noktası PCIe Eklenti Kartı
USB 2.0	ön panelde iki, arka panelde dört adet konektör
USB 3.0	arka panelde iki adet konektör

Tablo 22. Denetimler ve Işıklar

Özellik	Teknik Özellik
Bilgisayarın ön tarafı:	
Güç düğmesi ışığı	Beyaz ışık — Düz beyaz ışık, gücün açık olduğunu; soluk beyaz ışık bilgisayarın uykü durumunu belirtir.
Sürücü etkinlik ışığı	Beyaz ışık — Yanıp sönen beyaz ışık bilgisayarın sabit sürücüden veri okuduğunu veya sürücüye veri yazdığını belirtir.
Bilgisayarın arka tarafı:	
Bağlantı bütünlüğü ışığı (tümleşik ağ adaptöründe)	Yeşil ışık — Ağ ve bilgisayar arasında iyi bir 10 Mbps bağlantı mevcuttur. Yeşil — ağ ve bilgisayar arasında 100 Mbps hızında iyi bir bağlantı mevcuttur. Turuncu — ağ ve bilgisayar arasında 1000 Mbps hızında iyi bir bağlantı mevcuttur. Kapalı (ışık yok) — bilgisayar ağla fiziksel bir bağlantı algılayamadı.
Ağ etkinliği ışığı (tümleşik ağ bağdaştırıcısında)	Sarı ışık — Yanıp sönen sarı ışık ağ etkinliğinin olduğunu gösterir.
Güç kaynağı tanılama ışığı	Yeşil ışık — Güç kaynağı açıktır ve çalışır durumdadır. Güç kablosu hem bilgisayarın arkasındaki güç konektörüne, hem de elektrik prizine takılmalıdır.

Tablo 23. Güç

Özellik	Teknik Özellik
Düğme pil	3V Lityum CR2032
Voltaj	100 VAC – 240 VAC
Watt değeri	255 W
Maksimum ısı dağıtımı	Yok



NOT: Isı dağıtımı güç kaynağının vat değeriyle hesaplanır.


Tablo 24. Fiziksel

Özellik	Teknik Özellik
Yükseklik	290,00 mm (11,41 inç)
Genişlik	92,60 mm (3,64 inç)
Derinlik	312,00 mm (12,28 inç)
Ağırlık	5 kg (11,02 lb)

Tablo 25. Çevre


Özellik	Teknik Özellik
Sıcaklık:	
Çalışma	0 dereceden 35 dereceye
Depolama	-40 dereceden 65 dereceye
Bağıl nem (en yüksek):	
Çalışma	20 R.H.'den 80 R.H.'ye
Depolama	20 R.H.'den 95 R.H.'ye
Maksimum titreşim:	
Çalışma	0,26 Grms
Depolama	1,37 Grm
Maksimum darbe:	
Çalışma	40 G/2 ms
Depolama	50 G/19 ms
Yükseklik:	
Çalışma	-15,2 m ila 3048 m (-50 fit ila 10.000 fit)
Depolama	-15,20 m - 10.668 m (-50 - 35.000 ft)
Havadan geçen madde düzeyi	ANSI/ISA-S71.04-1985 ile tanımlanan biçimde G1 veya daha düşük

Contacting Dell

 **NOT:** If you do not have an active Internet connection, you can find contact information on your purchase invoice, packing slip, bill, or Dell product catalog.

Dell provides several online and telephone-based support and service options. Availability varies by country and product, and some services may not be available in your area. To contact Dell for sales, technical support, or customer service issues:

1. Go to dell.com/contactdell.
2. Verify your country or region from the drop-down menu at the top left corner of the page.
3. Select your support category: **Technical Support, Customer Support, Sales, or International Support Services.**
4. Select the appropriate service or support link based on your requirement.

 **NOT:** If you have purchased a Dell system, you may be asked for the Service Tag.